

# TURISMO AKTIBOAREN EGOERA GIPUZKOAN



Txostenaren egilea ARALDI





## EDUKIA



### Aurretiko oharra

1. Turismo aktiboko enpresak
2. Enpresek eskainitako jarduerak
3. Turismo aktiboko jarduerak egiten dituzten turistak
4. Turismo aktiboko jarduerak egiten dituzten txangolariak
5. Ondorioak





# Aurretiko oharrak

## TURISMO AKTIBOAREN DEFINIZIOA

- Gehien erabiltzen den adiera zera da: gorputz- edo kirol-jardueretan oinarritutako turismoarena. Jarduera horiek naturak eskaintzen dituen bitartekoez baliatuz egiten dira, ingurune jakin batean: airean, lurlean, lur azpian edo uretan. Jarduerok arriskua ekarri ohi dute berekin, edo nolabaiteko ahalegin fisikoa edo trebezia eskatzen dute.
- Gaiari buruzko araudi espezifikorik ez dagoenez, aipatu jarduerak publiko orokorrarentzat antolatzen edo egiten dituzten enpresak hartu ditugu turismo aktiboko enpresatzat, jarduerok kideentzat antolatzen dituzten ikastetxeak, elkarteak, klubak eta kirol-federazioak baztertuz.



# Aurretiko oharrak

## ITURRIAK

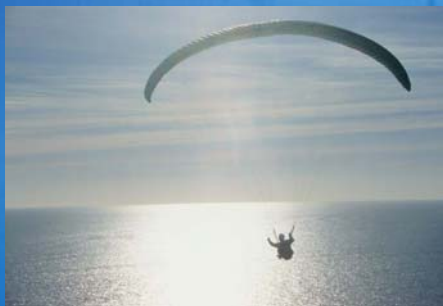
Txosten hau egiteko bi informazio-iturri erabili ditugu:

- AISIA ETA TURISMO AKTIBOKO ENPRESEI BURUZKO INKESTA (Gipuzkoako Foru Aldundia).- inkesta honen bidez Turismo Aktiboko enpresen ezaugarriak eta bakoitzak eskainitako jarduerak ezagutu ditugu. Zentsu-inkesta hau 2005ean egin zaie mota horretako zerbitzuak eskaintzen dituzten 51 enpresei.
- Euskadira datozen Bisitarien Portaera eta Tipologiei buruzko IBILTUR operazioa (Eusko Jaurlaritzako Industria, Merkataritza eta Turismo Saila); Gipuzkoan kirol-jarduerak (uretako kirolak, arrisku-kirolak, golfa, hipika etab.) edo mendiarekin loturikoak (mendi-ibiliak, mendizaletasuna, mendiko bizikleta etab.) egin dituzten turista zein txangolariei buruzko datuak.



## Aurretiko oharrak

- Azterketa honen bidez, Gipuzkoako establezimendu publikoetan (hotel-establezimendu, kanpin eta landetxeetan) ostatu hartu duten turisten karakterizazioa egin dugu, eta baita txangolariena ere.
- Turisten kasuan, kopuruak handiak direnez, jarduera horiek egiten dituzten biztanle guztien estimazioa egin daiteke.
- Fenomenoa hobeto ulertzeko, eta kontuan izanik turisten portaera desberdina dela ostatu motaren arabera, konparazio bat egin dugu Gipuzkoara datozen turisten (bidaiaren arrazoia edozein dela ere), turismo aktiboko jarduerak egiten dituztenen eta establezimendu bakoitzean ostatatzen diren turista “aktiboen” artean.

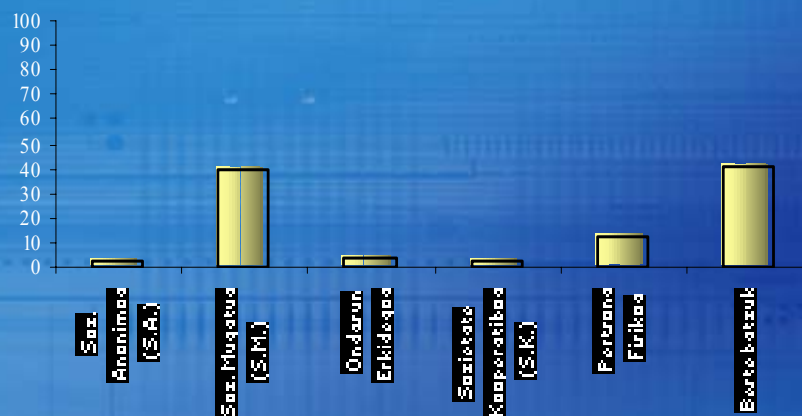


# Turismo aktiboko enpresak: jarduera

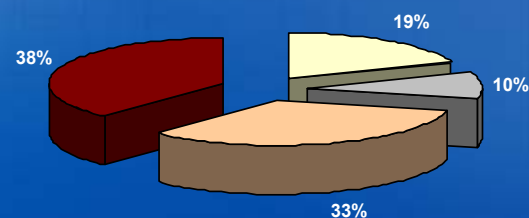
- Enpresen izaera juridikoari dagokionez, %60a inguru merkataritzako sozietateak dira (%40a sozietate mugatuak), eta gainerako %40a irabazi-asmorik gabeko elkarteak eta klubak (kirol-elkarteak, mendizale-elkarteak...).

- Turismo aktiboak du jarduera enpresarialaren guztizkotik ehuneko handiena (%75 eta %100 artean).

Establezimenduen portzentaje-banaketa izaera juridikoaren arabera



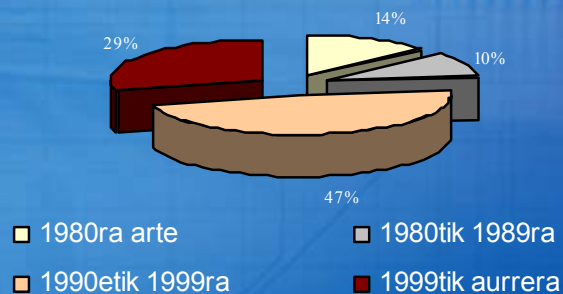
Beste izaera juridiko bat duten enpresen karakterizazioa



# Turismo aktiboko enpresak: jarduera

- Enpresa gehienek 1990 eta 1999 urteak bitartean abiarazi zuten turismo aktiboko jarduera.

Establezimenduen portzentaje-banaketa turismo aktiboko jarduera hasi zuten urtearen arabera



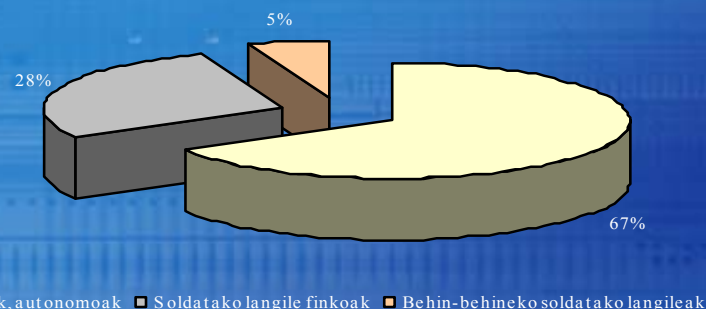
## Turismo aktiboko enpresak: enplegua

- Jarduera honek sortzen dituen enplegu guztietatik (500 langile inguru), %67a enpresetako jabeak edo kideak dira.

Establezimenduen portzentaje-banaketa langile kopuruaren arabera



Enpleguen banaketa 2004an langile motaren arabera

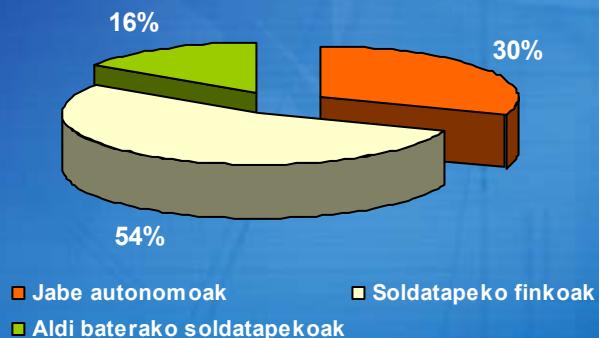


- Enpresa gehienek 3 eta 10 langile artean dituzte (%40ak inguruk gutxienez 3 jabe ditu).

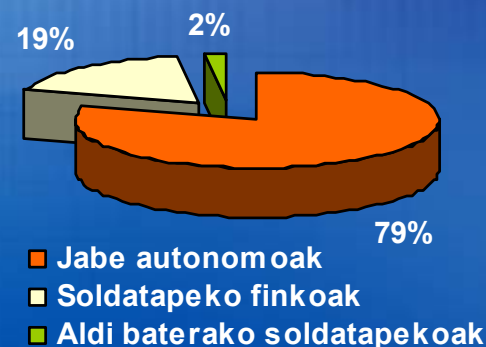
## Turismo aktiboko enpresak: enplegua

- Hainbat datu hobeto ulertu ahal izateko (horien artean lanari dagozkionak), merkataritzarako Elkarteak eta beste motako elkarteak desberdindu dira.
- Elkarteen artean jabetza autonomo ugari daude (%79), batez ere, parte hartzen duten bazkideek izaera hori dutelako.

2004. urteko lanaren banaketa osoa, langileen motaren arabera (Merkataritzarako Elkarteak)



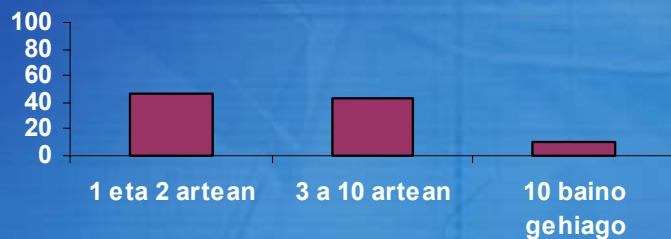
2004. urteko lanaren banaketa osoa, langileen motaren arabera (beste motako Elkarteak)



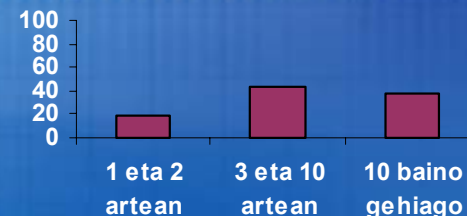
# Turismo aktiboko enpresak: enplegua

- Merkataritzarako Elkarteen artean, ia enpresa guztiek langile bakarra edo bi langile ditu, hiru eta hamar langile dituzten enpresak ez bezala. Horietan, portzentaje altua aurkituko dugu 10 langile baino gehiago dituzten enpreetan.

Establezimenduen portzentajearen banaketa lan tartearen arabera (Merkataritzarako Elkarreak)

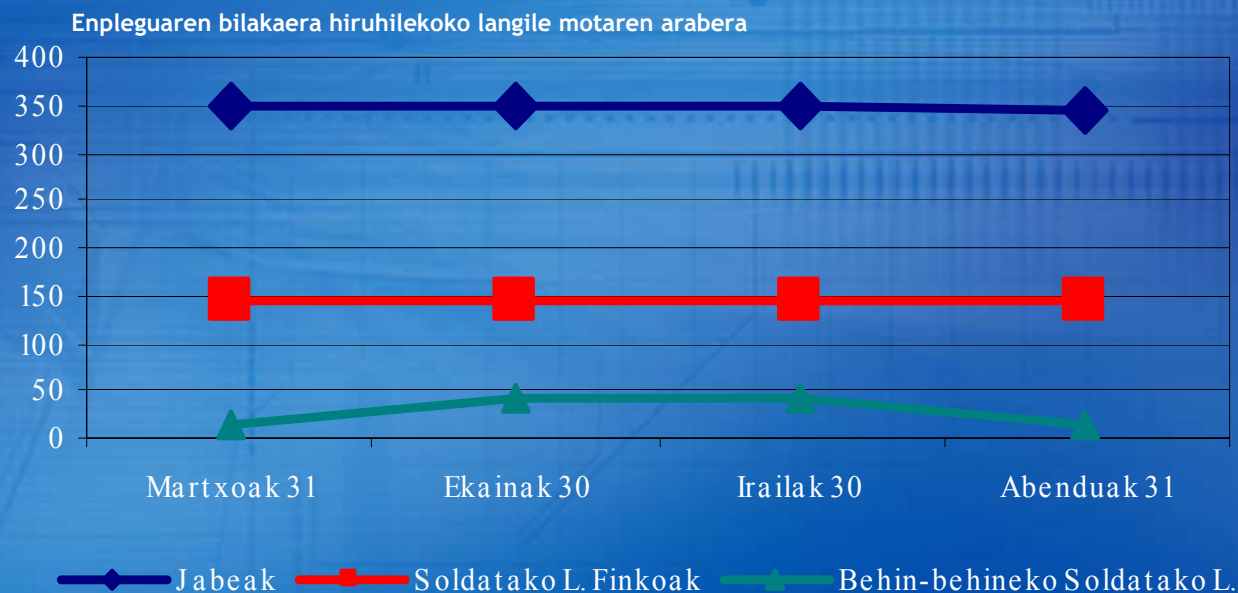


Establezimenduen portzentajearen banaketa lan tartearen arabera (beste motako Elkarreak)



## Turismo aktiboko enpresak: enplegua

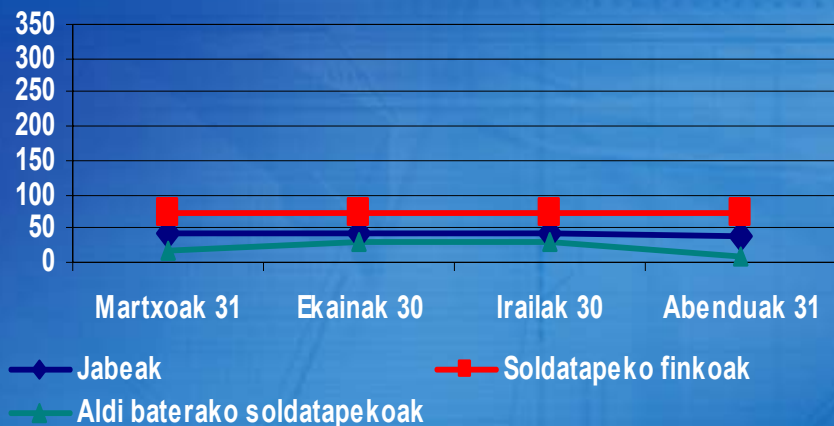
- Enplegua egonkor mantentzen da urtean zehar; behin-behineko langileen kontratazioa zertxobait handitzen da urteko bigarren eta hirugarren hiruhilekoan.



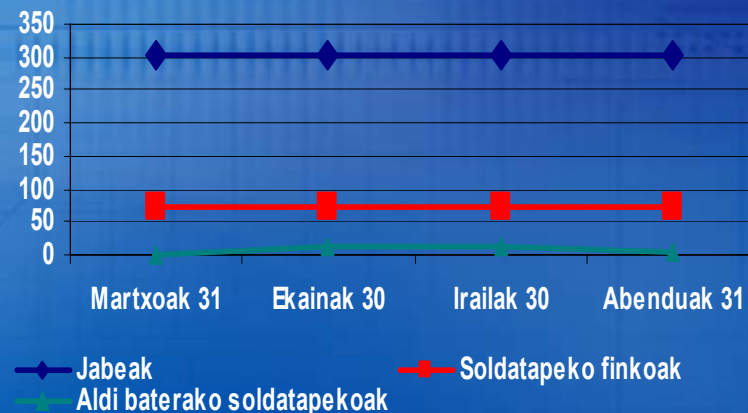
# Turismo aktiboko enpresak: enplegua

- Bi erakunde motetan soldatapekoen proportzioa antzekoa da. Lan tasak gora egiten du aurretik aipatutako klubetako eta elkarte mota desberdinetako bazkide parte-hartzaileen eraginez.

Lan osoaren bilakaera hiru hileko bakoitzeko, langileen motaren arabera (Merkataritzarako Enpresak)



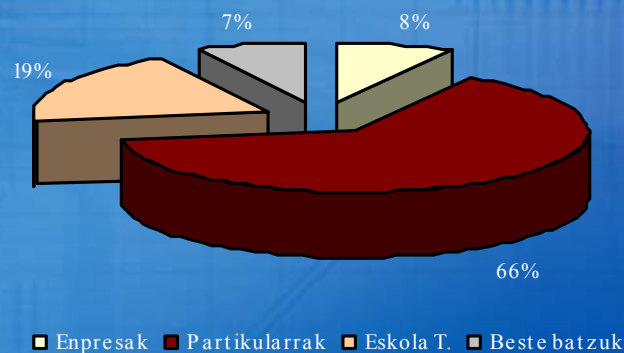
Lan osoaren bilakaera hiru hileko bakoitzeko, langileen motaren arabera (beste motako Elkarteak)



## Turismo aktiboko enpresak: bezeroak

- Enpresen bezero nagusiak partikularrak dira (%66), baina eskola-taldeek ere pisu erlatibo nabarmena dute (%19). Enpresen ia %60ak bere zerbitzuak eskola-taldeei eskaintzen dizkie.

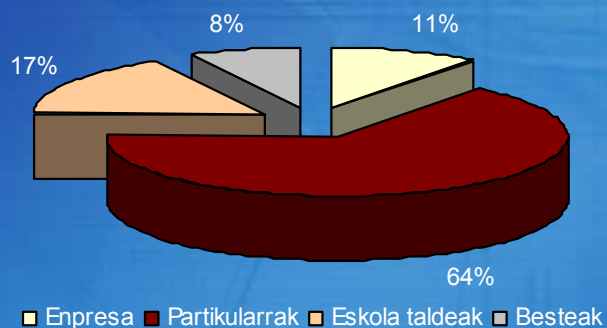
Bezero motaren banaketa eskatzailearen izaeraren arabera, establezimenduetan duten pisu erlatiboaren batezbestekoa kontuan izanik



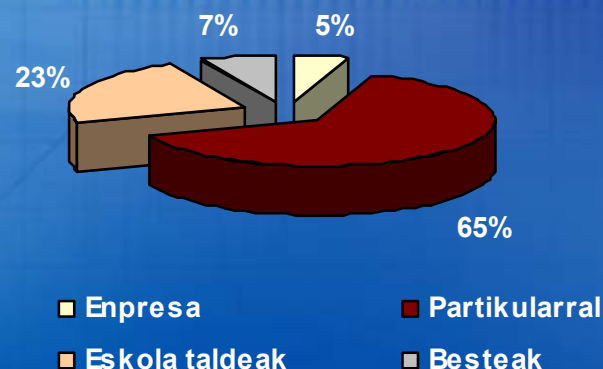
## Turismo aktiboko enpresak: bezeroak

- Bezero partikularren garrantzia mantentzen da bi motako erakundeen gainontzeko bezeroen artean. Bestalde, aldaketa bat ikus daiteke eskola taldeen eta enpresa bezeroen artean, azken horien alde eginez Merkataritzarako Elkartetan.

Bezero motaren banaketa, eskatzailearen antolaketari jarraiki, establezimenduetan duen pisu erlatiboaren batezbestekoaren arabera (Merkataritzarako Elkartek).



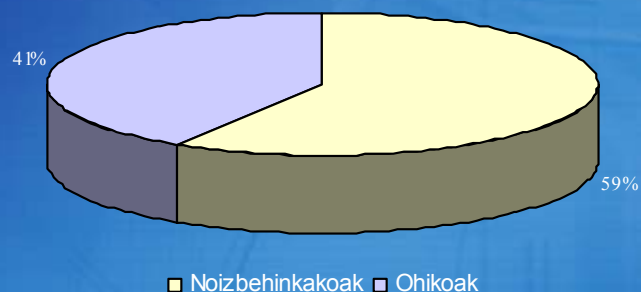
Bezero motaren banaketa, eskatzailearen antolaketari jarraiki, establezimenduetan duen pisu erlatiboaren batezbestekoaren arabera (Beste motako Elkartek).



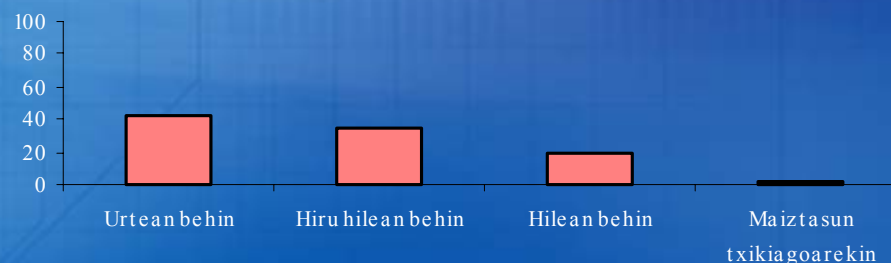
## Turismo aktiboko enpresak: merkaturatzea

- Bezeroek zerbitzuei ematen dieten erabilerari dagokionez, gehienek (%59ak) noizean behin erabiltzen dituzte, eta lehen aipatu taldeek sarriago.
- Ohiko bezero gehienek urtean behin edo hiru hilean behin erabiltzen dituzte enpresen zerbitzuak.

Bezero motaren banaketa zerbitzuaren erabileraren arabera, establezimenduetan duten pisu erlatiboaren batezbestekoa kontuan izanik



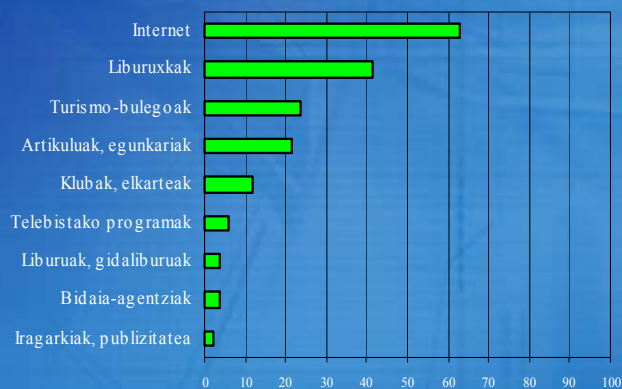
Establezimenduen portzentaje-banaketa, ohiko bezeroek zerbitzua erabiltzen duten maiztasunaren arabera



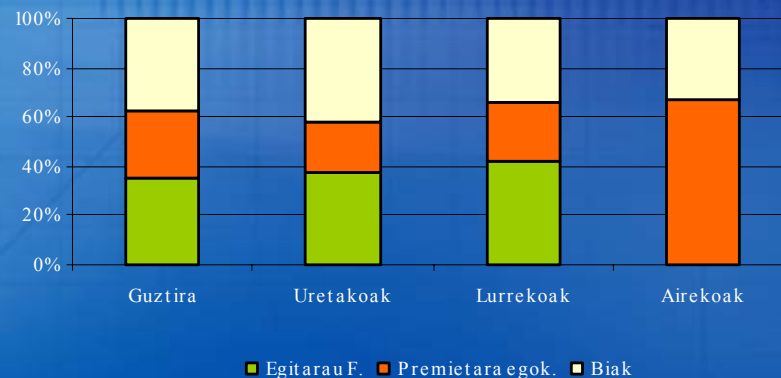
## Turismo aktiboko enpresak: merkaturatzea

- Zerbitzuak merkaturatzeko moduari dagokionez, enpresa gehienek (%65ak) Internet erabiltzen dute, eta ondoren liburuxkak, turismo-bulegoak eta egunkari edo aldizkariak.
- Jarduera guztiek egitarau finko bat dute, baina bezeroaren premietara egokitu daitezke.

Lehen zein bigarren mailako merkaturatze-moduen portzentaje-banaketa



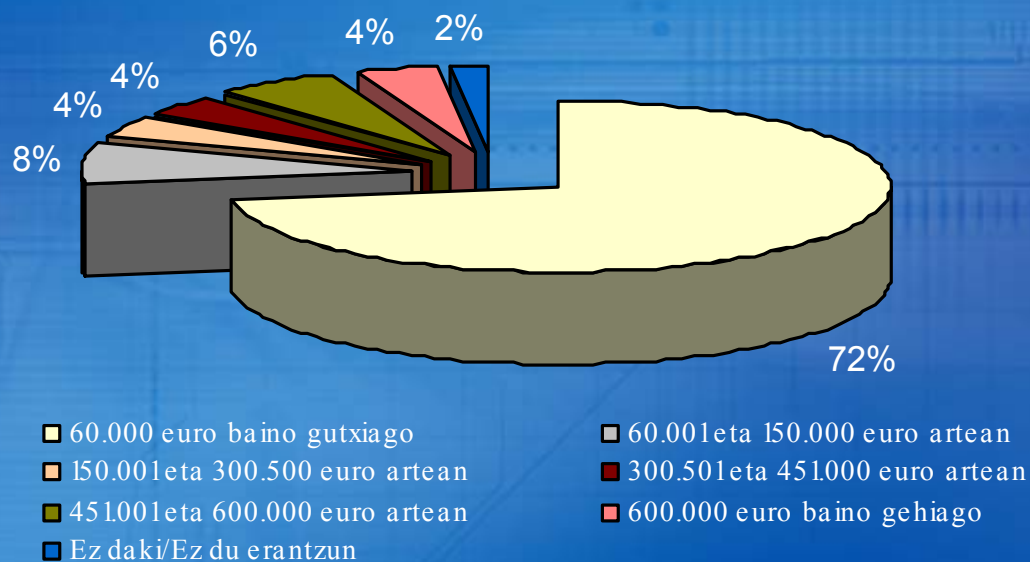
Enpresek eskainitako jarduerak zerbitzu motaren arabera



## Turismo aktiboko enpresak: salmenten zenbatekoa

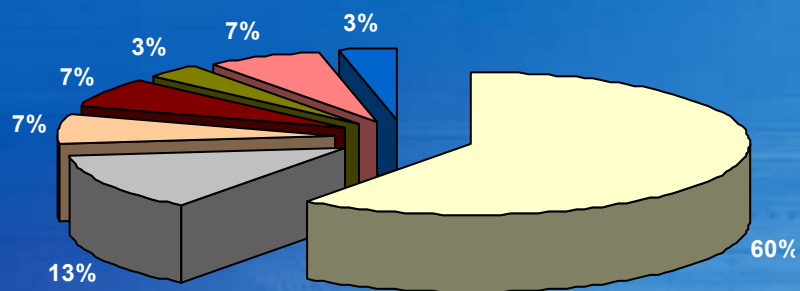
- Enpresa gehien salmenten zenbatekoa tarte txikienean kokatzen da (60.000€ baino gutxiago).

Salmenten zenbatekoa



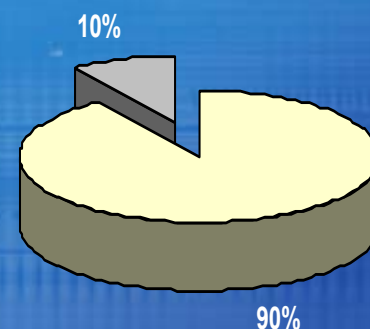
# Turismo aktiboko enpresak: salmenten zenbatekoa

Salmenta kopurua (Merkataritzarako Elkarteak).



- Gehienez 60.000 euro
- 60.001 eta 150.000 euro artean
- 150.001 eta 300.5000 euro artean
- 300.501 eta 450.000 euro artean
- 451.001 eta 600.000 euro artean

Salmenta kopurua (beste motako Elkarteak).

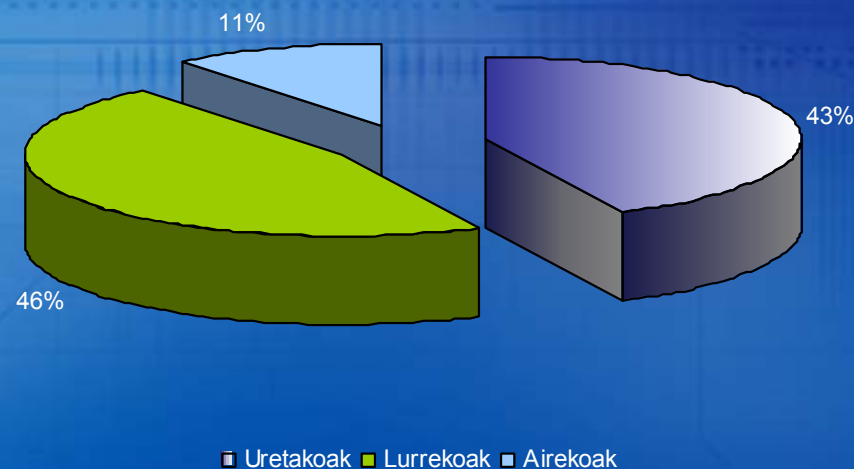


- Gehienez 60.000 euro
- 451.001 eta 600.000 euro artean

## Enpresek eskainitako jarduerak: sailkapena

- Urpeko jarduerak, urpekaritza
- Txangoak ontzi, belaontzi eta piraguan
- Jauziak, puenting-a, tirolina, rappel-a
- Parapentea, delta hegala
- Eskalada, mendi-ibiliak, mendizaletasuna
- Paintball-a
- Aireko turismoa, bidaiak globoan
- Surfa, piraguismoa, arraunketa
- Espeleologia, orientazioa
- Kart-ak
- Zaldiketa
- Mendiko Bizikleta
- Golfa

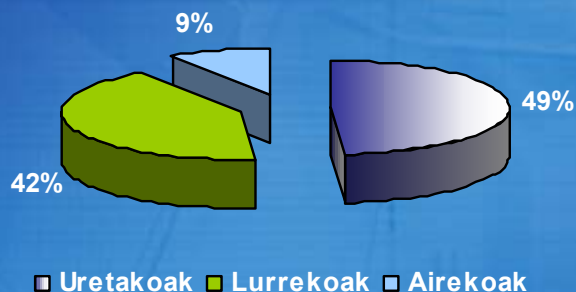
Jardueren portzentaje-banaketa egiten diren ingurunearen arabera



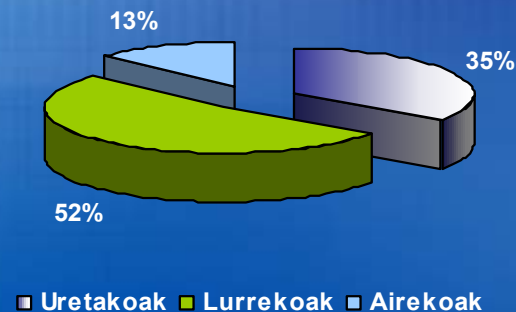
## Enpresek eskainitako jarduerak: sailkapena

- Merkataritzarako enpresek bakarrik eskainitako jardueren artean honakoak aurki ditzakegu: aire turismoa, espeleologia eta karts. Beste motako elkarte gisa sailkatutakoek berriz, beste motako jarduerak eskaintzen dituzte, estaerako: puenting, tirolina, rappel eta Mountain Bike.

Jardueren portzentajeen banaketa garatzen diren inguruaren arabera  
(Merkataritzarako Elkarteak)



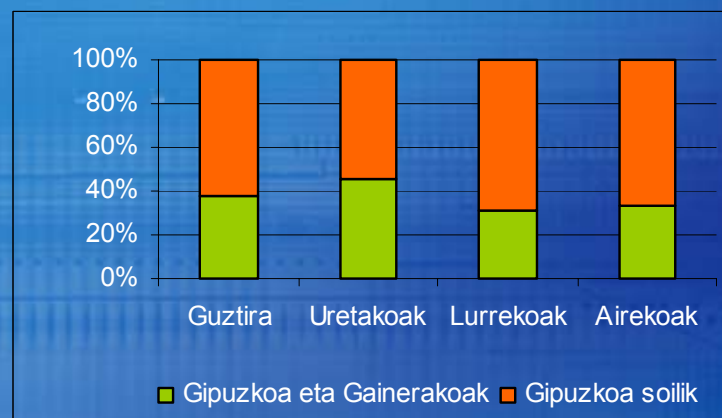
Jardueren portzentajeen banaketa garatzen diren inguruaren arabera  
(beste motako elkarteak).



## Enpresek eskainitako jarduerak: kokapena

- Jarduera gehienak Gipuzkoan soilik egiten dira; hala ere, zenbait kasutan (batik bat uretako jardueren kasuan) enpresen jarduketaren eremua beste lurralde batzuetara zabaltzen da.
- Jarduerak urteko edozein unetan egin daitezke.
- Alabaina, jarduerak hiruhilekoka aztertuz gero, urteko lehen eta azken hiruhilekokoan aireko edo uretako jarduerak eskaintzen dituzten enpresa batzuek zerbitzuak eten egiten dituztela ikusiko dugu.

Enpresek eskainitako jarduerak egiten diren tokiaren arabera



Enpresek eskainitako jarduerak, eskaintzen diren hiruhileko(ar)en arabera

	GUZTIRA	1. HIRUHILEKOA		2. HIRUHILEKOA		3. HIRUHILEKOA		4. HIRUHILEKOA	
		Ez	Bai	Ez	Bai	Ez	Bai	Ez	Bai
GUZTIRA	56	30,40%	69,60%	8,90%	91,10%	5,40%	94,60%	25,00%	75,00%
Uretakoak	24	45,80%	54,20%	16,70%	83,30%	8,30%	91,70%	33,30%	66,70%
Lurrekoak	26	11,50%	88,50%		100,00%		100,00%	11,50%	88,50%
Airekoak	6	50,00%	50,00%	16,70%	83,30%	16,70%	83,30%	50,00%	50,00%



## Enpresek eskainitako jarduerak: kokapena

- 92.000 erabiltzaile inguruk, urtero, jarduera hauek erabiltzen du, nahiz eta erabiltzaile horiek %65a 5 enpresetan murgildu. Horrek argi adierazten du gainontzeko enpresen negozioaren kopurua, urtean, batezbesteko 700 erabiltzaile ingururekin.

Enpresek eskainitako jardueren erabiltzaileen kopurua, enpresa mota bakoitzaren arabera.

	Guztira	Merkataritzarako Elkartek	Bestelako Elkartek
Guztira	92.223	79.711	12.512
Uretakoak	32.346	27.166	5.180
Lurrekoak	59.092	51.800	7.292
Airekoak	785	745	40



## Enpresek eskainitako jarduerak: kokapena

- Oro har, ia erabiltzaile hauek guztiak “tokikoak” dira, hau da, Gipuzkoako Lurraldekoak (%65). Garrantziari dagokionez, hurrengoak Euskaditik datozen erabiltzaileak dira, uretako jardueren kasuan izan ezik. Bertan, erabiltzaileen %27 inguru Estatuaren gainontzeko lekuetatik dator.

### Erabiltzaileen jatorriaren portzentajearen banaketa

	Euskadiko gainontzeko lekuen erabiltzaileen %	Estatuko gainontzeko lekuen erabiltzaileen %	Atzerritarren erabiltzaileen %	Gipuzkoako erabiltzaileen %
Guztira	26,42%	12,81%	4,75%	56,02%
Uretakoak	22,94%	26,78%	8,45%	41,82%
Lurrekoak	28,43%	5,11%	2,73%	63,73%
Airekoak	18,22%	16,94%	4,52%	60,32%

# Turismo aktiboko jarduerak egiten dituzten turistak

## Turismo aktiboaren fenomenoaren egoera

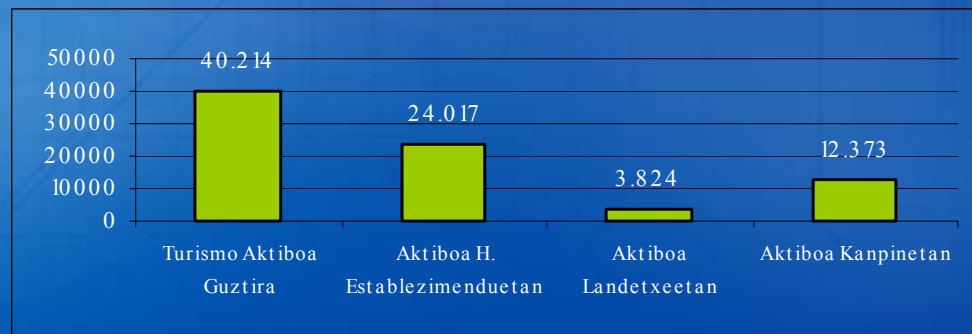
- Euskadiko establezimendu publikoetan ostatatutako turista guztien %4,6ak turismo aktiboko jardueraren bat egiten du. Lurralde Historikoei dagokienez, Arabak pisu erlatibo zertxobait handiagoa du, eta Gipuzkoako ehunekoa batezbestekoaren antzerakoa da (%4,8).

- Estimazioen arabera, 40.000 turista “aktibo” inguruk hartzen du ostatu urtero Gipuzkoako establezimendu publikoetan.

Establezimendu publikoetan ostatatutako turistak Lurralde Historikoko, egiten duten jardueraren arabera.

	Urteko batezbestekoa Turismo		
	Jasotako datuak	Aktiboa	Gainerakoa
Euskadi	1.857.515	4,60%	95,40%
Araba	303.632	6,20%	93,80%
Gipuzkoa	835.574	4,80%	95,20%
Bizkaia	718.310	3,70%	96,30%

Gipuzkoako turista “Aktibo” kopurua establezimendu motaren arabera



# Turismo aktiboko jarduerak egiten dituzten turistak

## Turismo aktiboaren fenomenoaren egoera

- Ostatu mota eta kategoriak (hotel-establezimenduetan) aztertuz gero, zera ikusiko dugu: turismo aktiboko jarduera gehienak kanpinetan, landetxeetan eta Gipuzkoa barrualdeko hotel edo ostatu-etxeetan ostatatutako turistek egiten dituzte. Azken datua bainuetxeetako turistekin loturik dago; izan ere, gehienek mendi-ibiliak egiten dituzte.

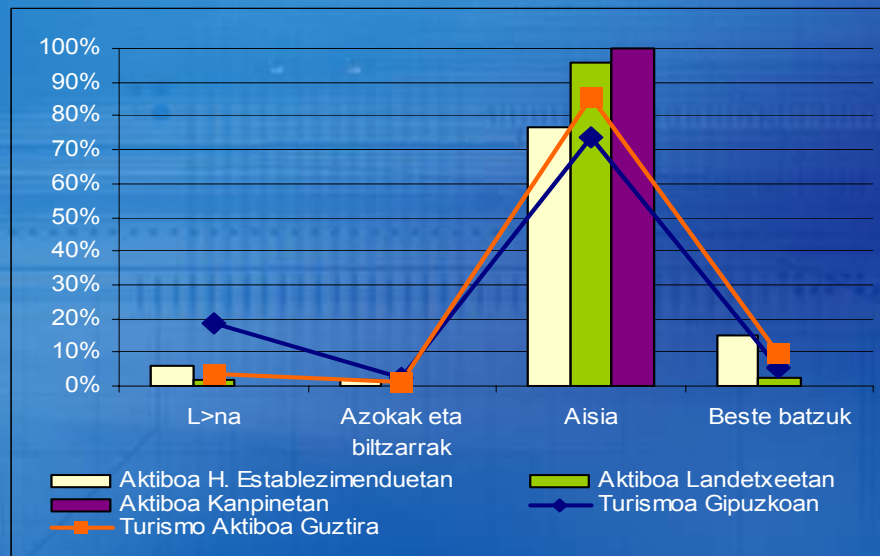
Establezimendu publikoetan ostatatutako turistak, establezimenduaren kategoriaren eta jardueraren arabera		Urteko batezbestekoa	Ez	
(Ehuneko Horizontala)		Jasotako datuak	aktiboa	Aktiboa
GUZTIRA		835.574	4,80%	95,20%
	3 izar edo gehiagoko hotelak hirian	240.529	1,90%	98,10%
	2 izar edo gutxiagoko hotelak hirian	90.731	1,50%	98,50%
	Ostatu-etxeak hirian	48.061	0,50%	99,50%
	Hotelak edo ostatu-etxeak kostaldean	127.481	1,20%	98,80%
	Hotelak edo ostatu-etxeak barrualdean	178.971	9,10%	90,90%
	Landetxea	40.567	9,40%	90,60%
INKESTAREN TOKIAK	Kanpina	109.234	11,30%	88,70%

# Turismo aktiboko jarduerak egiten dituzten turistak

## Turistaren karakterizazioa: Gipuzkoa helmuga gisa

- Turistek jarduera hauek aisia-arrazoiengatik egiten dituzte, ostatu hartzen duten toki edozein dela ere.
- Beste lurralde bat bisitatzeko aukerari dagokionez, Gipuzkoako Establezimendu Publikoetan ostatatutako turisten %97,4ak ez du beste toki batera joatea pentsatu.

Establezimendu publikoetan ostatatutako turistak, bidaiaren arrazoi nagusia eta establezimendu motaren arabera.



- Turismo aktiboko jarduerak egiten dituztenen artean, berriz, %86,2ak beste aukera batzuetan pentsatu du. Gipuzkoaz gain ezagutzea nahiko luketen tokiak hauek dira: Nafarroa (%6), Euskal Herriko beste tokiren bat (%1,7) eta Kantabria (%1,3).



# Turismo aktiboko jarduerak egiten dituzten turistak

## Turistaren karakterizazioa: Bidaiaren antolamendua

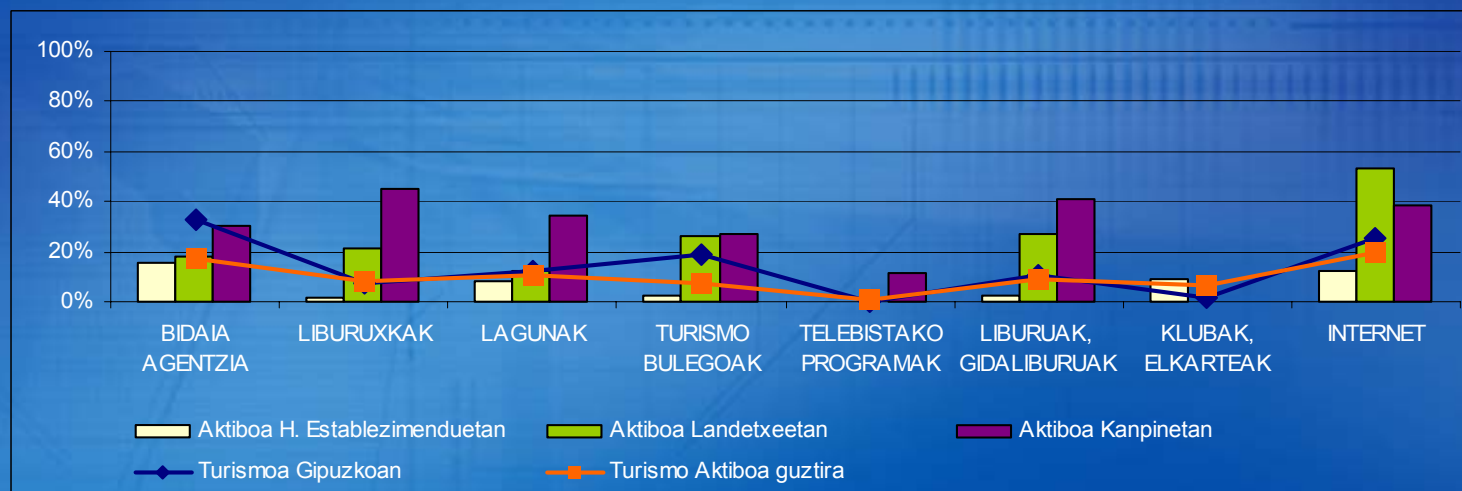
- Gipuzkoako Establezimendu Publikoetan ostatatutako turisten guztizkoak bezala, turismo aktiboko jarduerak egiten dituzten pertsonen %65ak bidaia aldeaz aurretik antolatzen du. Turista “aktiboek” ostatu hartzen duten establezimendu motari dagokionez, Hotel Establezimenduetan eta Landetxeetan ostatatutako turisten %85ak bidaia antolatu egiten du; kanpinetan ostatatutako turisten artean, berriz, ehunekoa %19ra jaisten da.

# Turismo aktiboko jarduerak egiten dituzten turistak

## Turistaren karakterizazioa: Bidaiaren antolamendua

- Kanpinetan ostataturiko turista “aktiboak” dira beren bidaia antolatzeko informazio-iturri gehien erabiltzen dutenak: liburuxkak, liburuak eta gidaliburuak erabiltzen dituzte. Landetxeetan ostatu hartzen dutenek, aldiz, informazioa bilatzeko Internet erabiltzen dute gehien bat.

Bidaia antolatu duten turisten informazio-iturri nagusiak establezimendu motaren arabera



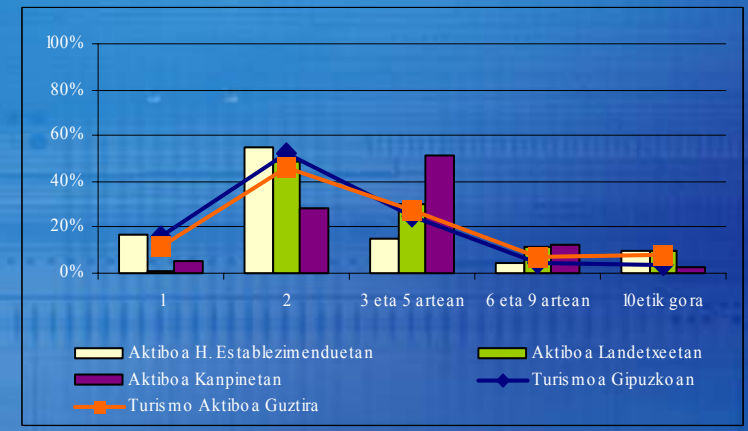
# Turismo aktiboko jarduerak egiten dituzten turistak

## Turistaren karakterizazioa: Bidaiaren antolamendua

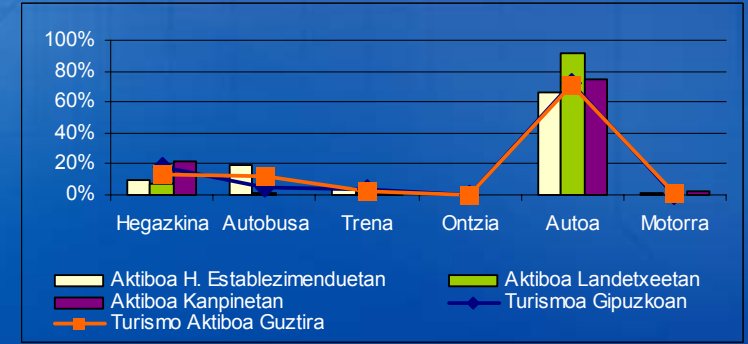
- Hotel-establezimenduetan ostataturiko turista “aktiboen” kasuan, bidaiari %40a kirol-, mendi- edo bestelako elkarte batek antolatzen du. Aldiz, kanpinetan eta landetxeetan ostataturikoen gehiengoak ez du bere bidaia antolatzen.
- Kide kopuruari dagokionez, ez da desberdintasunik antzematen turista arrunten eta “aktiboen” artean, bi kasuetan 2 laguneko taldeak izaten baitira. Hotel-establezimenduetan eta landetxeetan ostataturiko pertsonetan joera berbera nabari da; aldiz, kanpinetako turisten kasuan taldeak handiagoak dira, 3 eta 5 lagun artekoak.

- Turista hauen garraiobide nagusia autoa da.

Establezimendu publikoetan ostatatutako turistak, bidaiatzen duten kide kopuruaren arabera



Establezimendu publikoetan ostatatutako turistak, garraiobidearen arabera

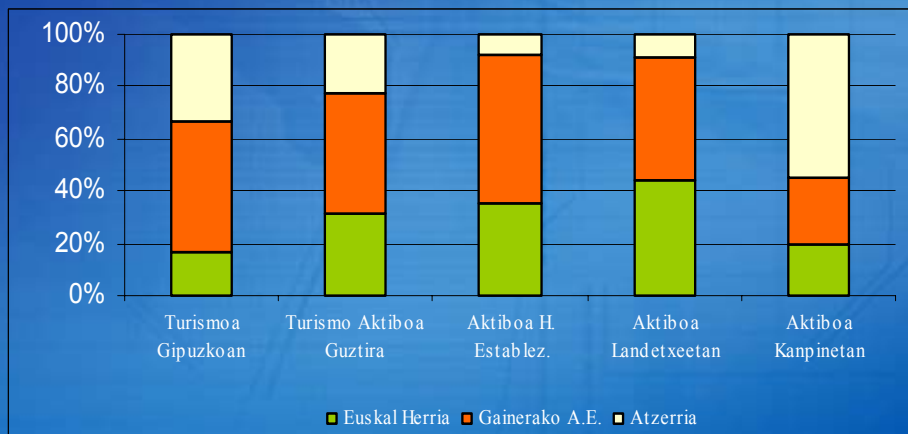


# Turismo aktiboko jarduerak egiten dituzten turistak

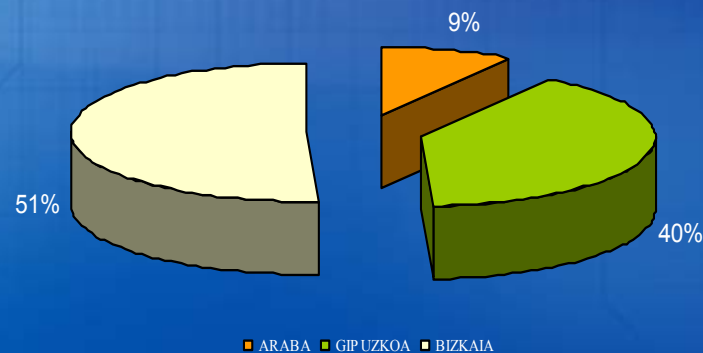
## Turistaren karakterizazioa: Turistaren jatorria

- Turista “aktibo” zein arrunten gehiengoa (%46) gainerako Autonomia Erkidegoetatik dator, batik bat Katalunia, Gaztela eta Leon eta Madrildik.
- Turista arruntekin alderatuta, Euskal Herriko turista “aktiboen” ehunekoa oso nabarmena da (%31). Horietatik gehienak bizkaitarrak dira.
- Kanpinetan ostataturiko turista gehienak (%55) atzerritarak dira, batez ere alemaniarrek eta frantziarrak.

Establezimendu publikoetan ostatatutako turistak ohiko bizilekuaren arabera



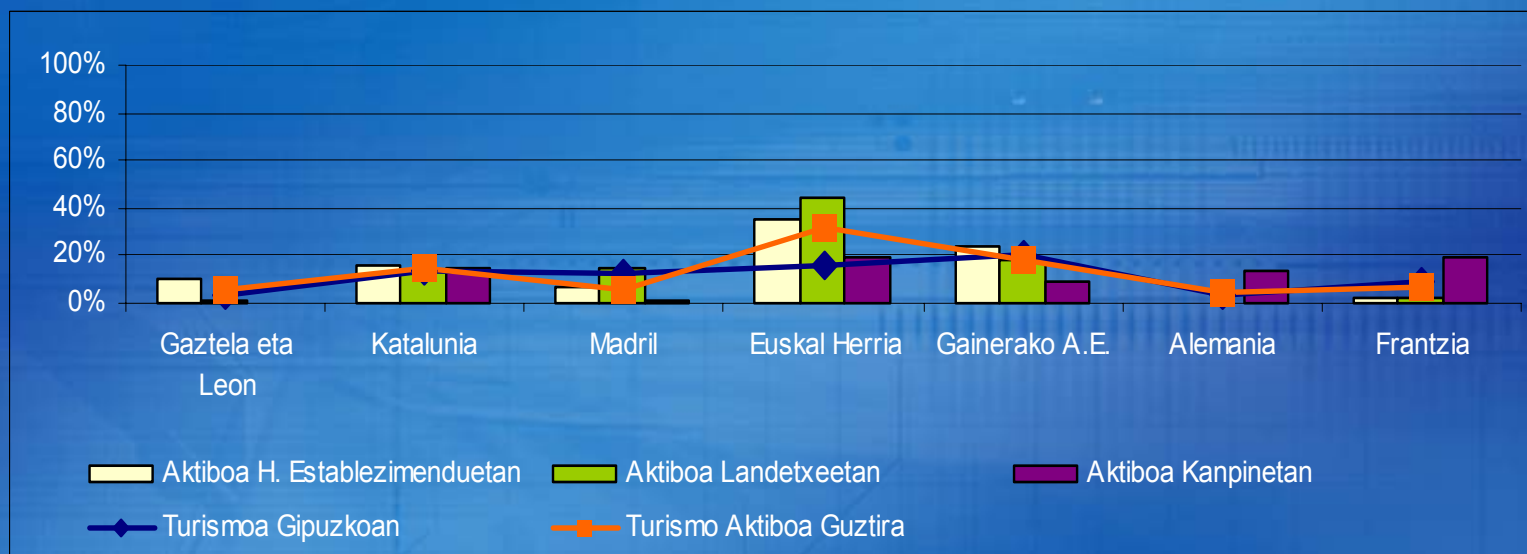
Euskal Herriko turisten jatorriaren portzentaje-banaketa



# Turismo aktiboko jarduerak egiten dituzten turistak

## Turistaren karakterizazioa: Turistaren jatorria

Jatorri nagusiak

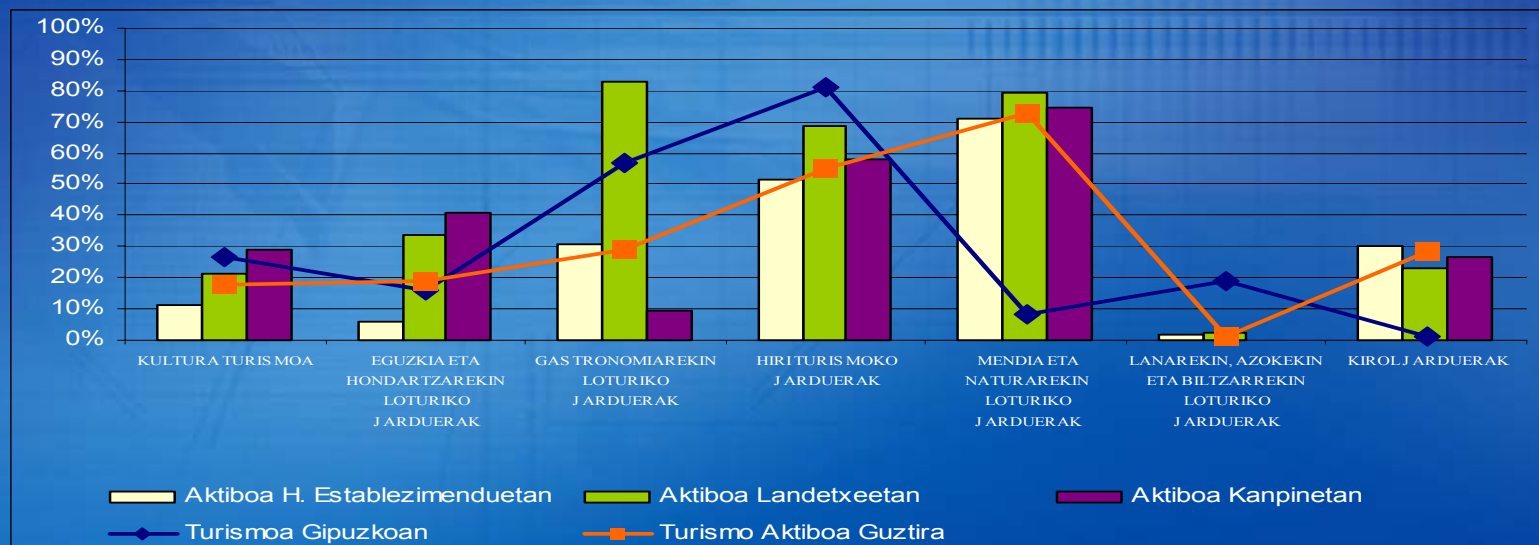


# Turismo aktiboko jarduerak egiten dituzten turistak

## Turistaren karakterizazioa: Egindako jarduerak

- Gipuzkoako establezimendu publikoetan ostataturiko turista “aktibo” gehientzat (%97a inguru), bidaiaren helmuga nagusia (gau gehien igarotzen duten tokia) Gipuzkoako Lurralde Historikoa da, eta ez dute gaurik igarotzen Euskadiko beste toki batzuetan, ezta ere beste autonomia-erkidego edo herrialde batzuetan.
- Normala denez, turista “aktiboek” mendia, natura eta kirolarekin loturiko jardura gehiago egiten dituzte; aldiz, turista arrunten artean gastronomiarekin eta hiri-turismoarekin loturiko jarduerak dira nagusi.

Euskadin egindako jardura nagusiak

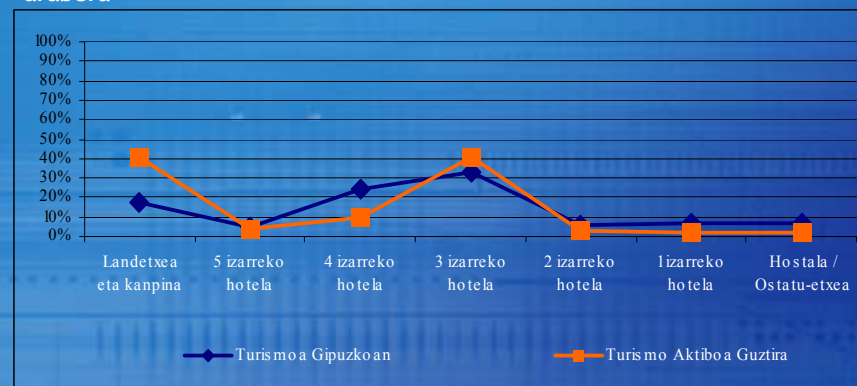


# Turismo aktiboko jarduerak egiten dituzten turistak

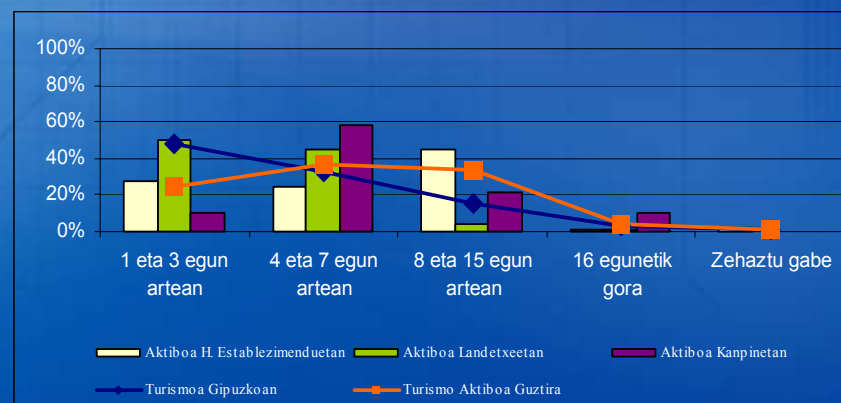
## Turistaren karakterizazioa: Ostatua eta egonaldi-gauak

- Turista “aktiboek” landa-turismoko establezimenduetan eta kanpinetan ostatu hartzeko joera handiagoa dute, Gipuzkoara datozen turista arruntekin alderatuta.
- Egonaldi-gauai dagokienez, turista “aktiboek” turista arruntek baino gau gehiago igarotzen dituzte, eta egonaldi luzeenak hotel-establezimenduetan eta kanpinetan izaten dira.

Hotel-establezimenduetan ostatatutako turisten banaketa kategorien arabera



Bidaiko egonaldi-gauak establezimendu motaren arabera

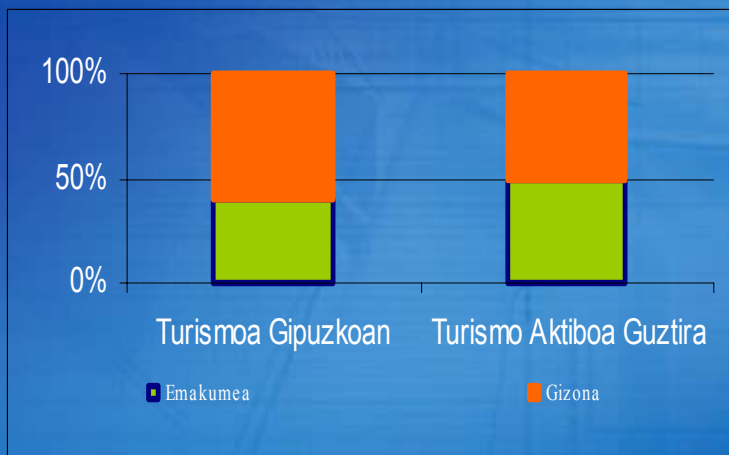


# Turismo aktiboko jarduerak egiten dituzten turistak

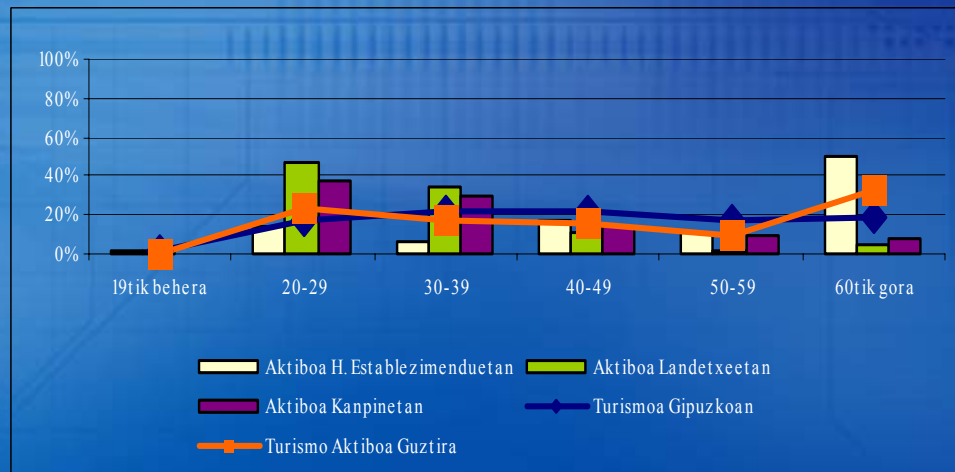
## Turistaren karakterizazioa: Informazio soziodemografikoa

- Turista “aktiboaren” karakterizazioari dagokionez, gizonen eta emakumeen artean ez dago desberdintasunik.
- Adinari dagokionez bi joera antzematen dira. Batetik, turista “aktiboan” artean 20 eta 29 urte bitartekoen kopurua oso nabarmena da; bestetik, 59 urtetik gorako jende asko dago (gehienak bainuetxeetara joaten diren turistak dira).

Sexua



Adina

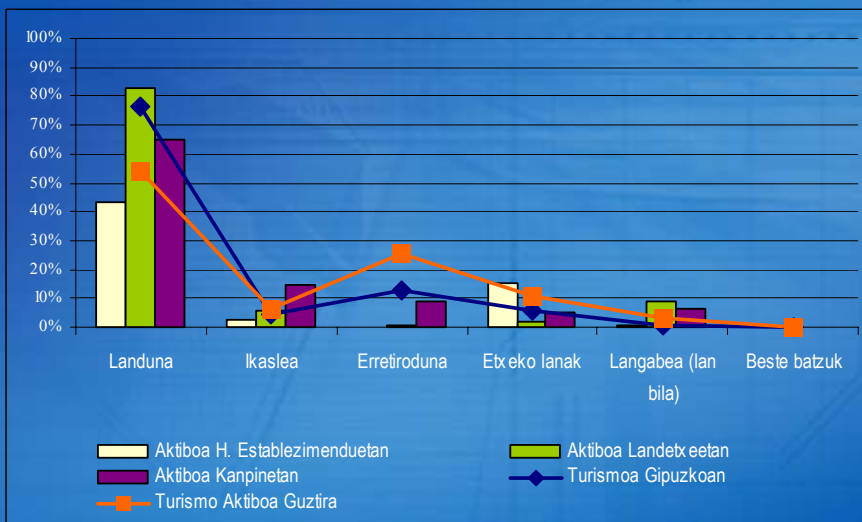


# Turismo aktiboko jarduerak egiten dituzten turistak

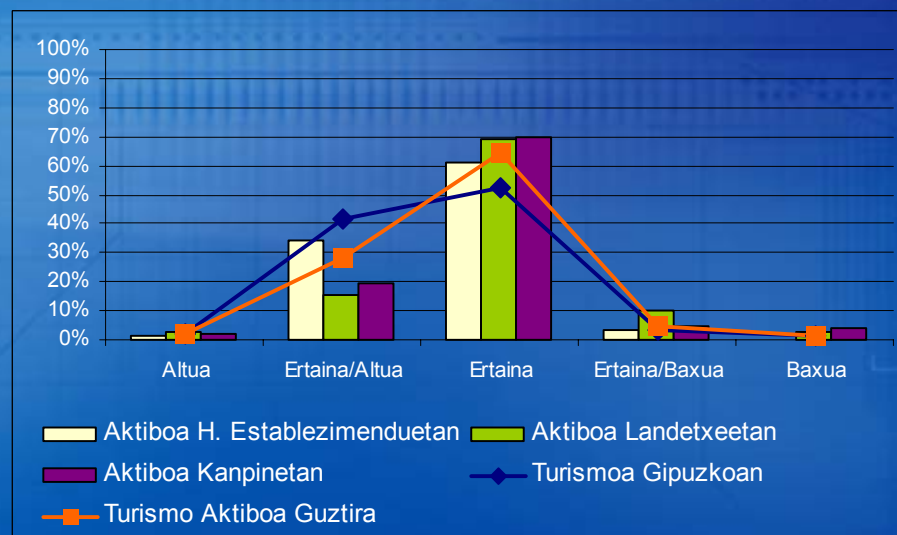
## Turistaren karakterizazioa: Informazio soziodemografikoa

- Turista “aktibo” gehienak landunak dira, baina beren ehunekoa turista arruntena baino txikiagoa da, adinagatik (turista “aktibo” asko erretirodunak eta ikasleak dira).
- Turista gehienek errenta-maila ertaina dutela diote.

Egoera jardueraren arabera



Errenta-maila

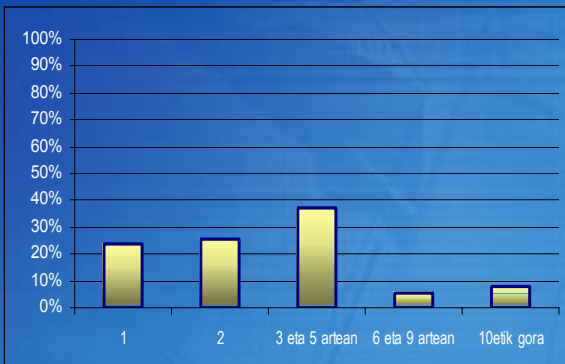


# Turismo aktiboko jarduerak egiten dituzten txangolariak

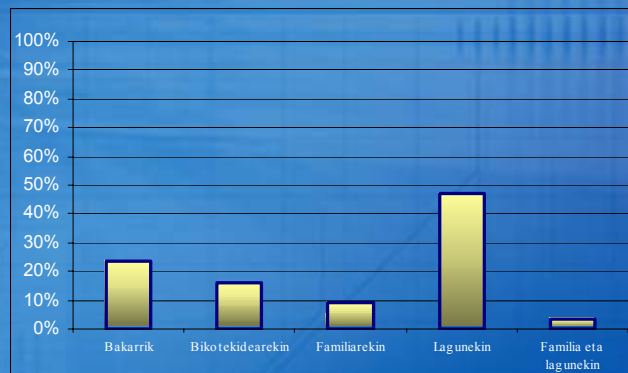
## Bidaiatzeko modua

- Txangolarien %96ak antolatu gabeko bidaia egiten du.
- Gehien bat 3 eta 5 kide arteko taldeak osatzen dituzte, eta bidaia lagunekin egiten dute.
- Gehien (%80aren) garraiobide nagusia autoa da.

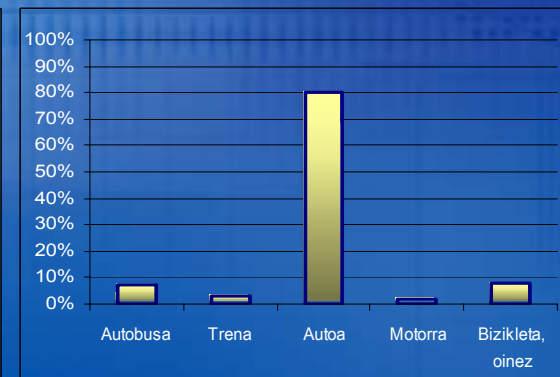
Txangolariak bidaiatzen duten taldeko kide kopuruaren arabera



Txangolariak bidaiatzeko moduen arabera



Garraiobide nagusia

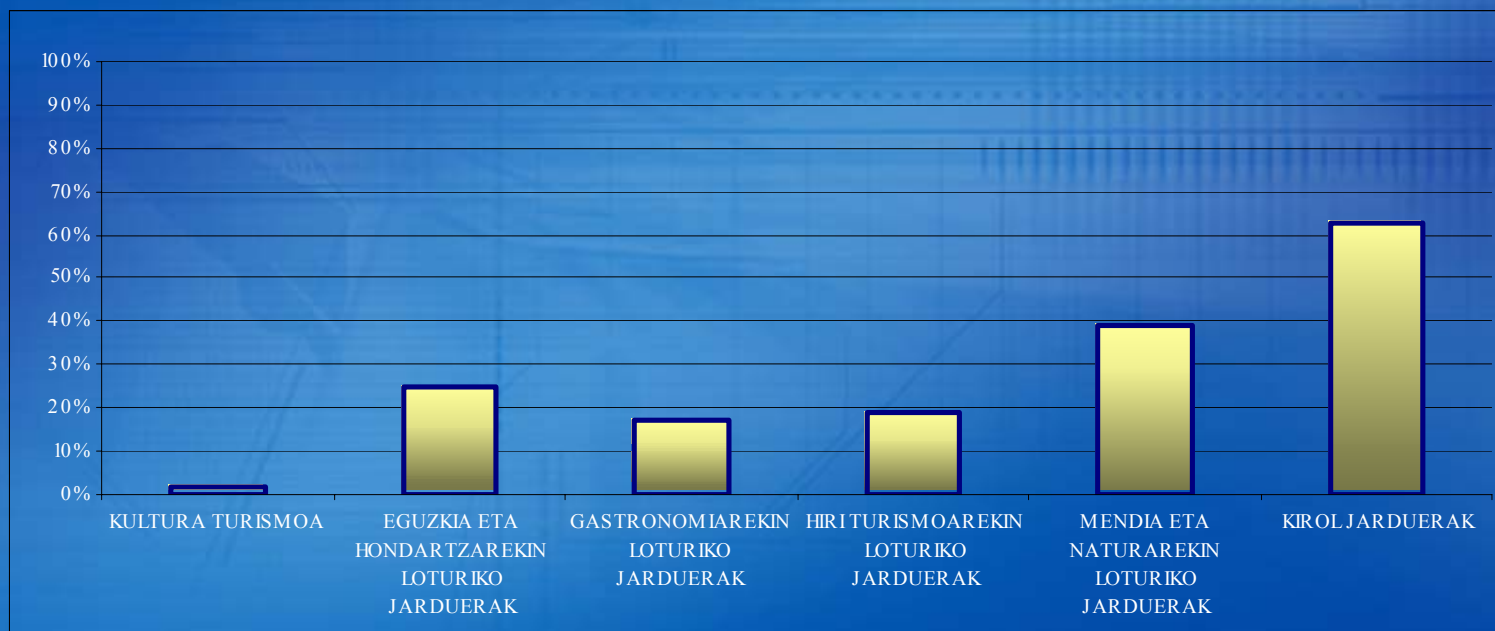


## Turismo aktiboko jarduerak egiten dituzten txangolariak

### Jarduerak

- Jardueren artean kirolarekin loturikoak dira nagusi; horien barruan uretako kirolak nabarmendu daitezke, txangolarien %40ak inguruk egiten baititu.

Txangolariek Euskadin egindako jarduera nagusiak

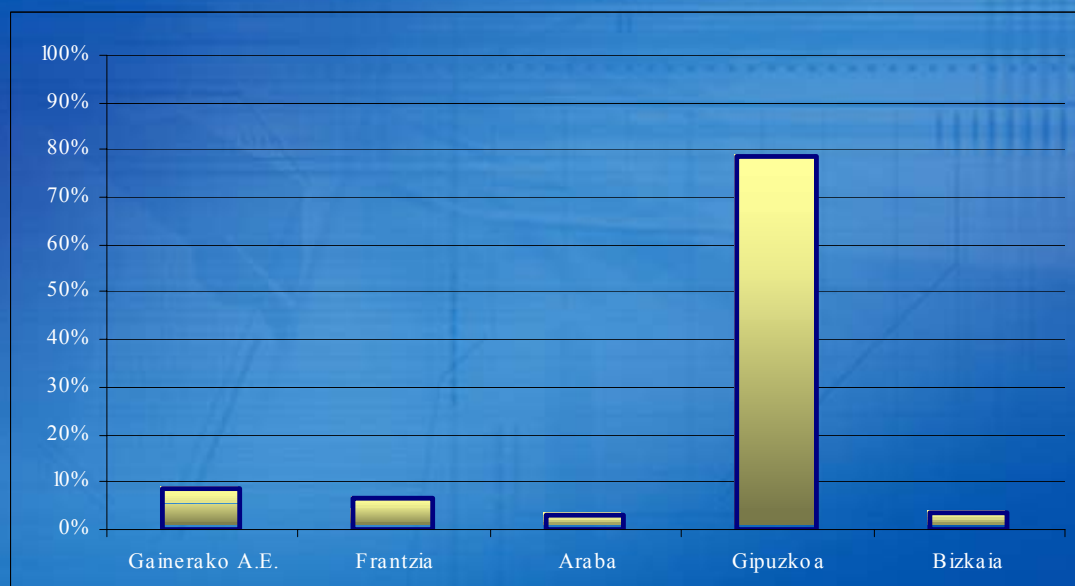


## Turismo aktiboko jarduerak egiten dituzten txangolariak

### Txangolariaren jatorria

- Txangolari “aktiboa” oso gertutik dator. Erkidego mugakideen artean Nafarroa nabarmentzen da, txangolarien %5,2a bertakoak baitira.

Txangolarien jatorri nagusiak

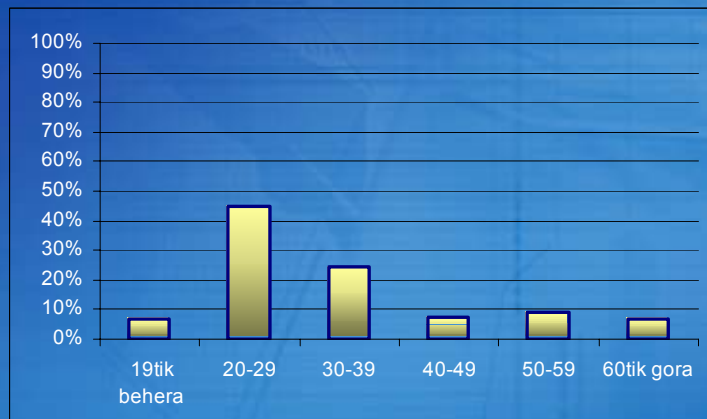


# Turismo aktiboko jarduerak egiten dituzten txangolariak

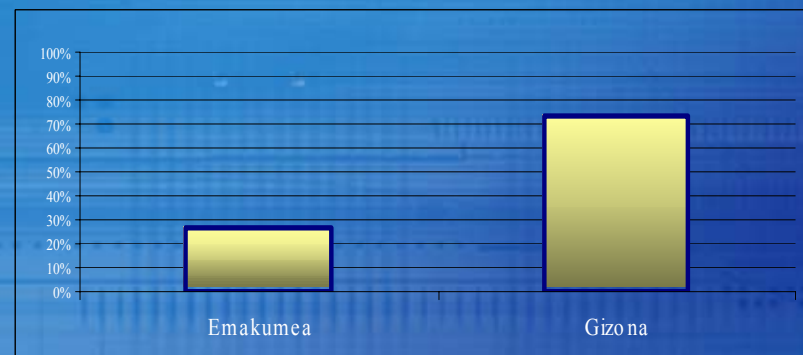
## Informazio soziodemografikoa

- Txangolari “aktiboen” artean gizonak dira nagusi (%74).

### Adina



### Sexua



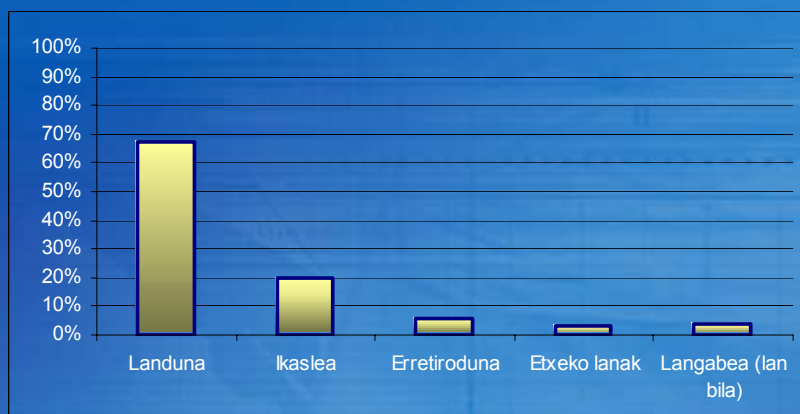
- Txangolarien %45ak 20 eta 29 urte artean ditu eta orokorrean landuna da.

# Turismo aktiboko jarduerak egiten dituzten txangolariak

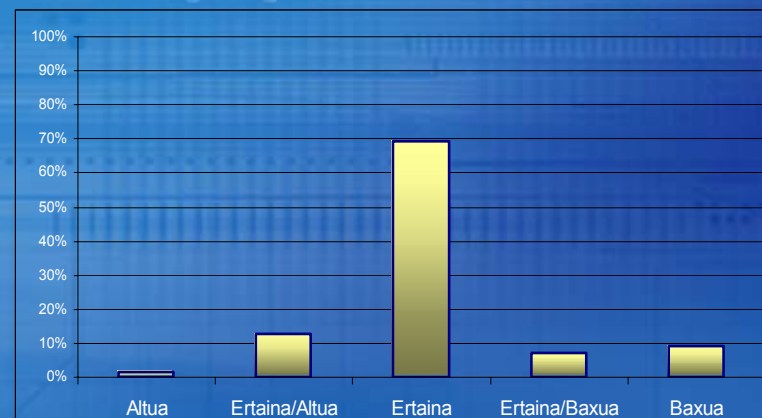
## Informazio soziodemografikoa

- Txangolarien %70ak errenta-maila ertaina duela dio.

Egoera jardueraren arabera



Errenta-maila





## Ondorioak

- Ikerketa honen helburua zera da: naturak eskainitako bitartekoak erabiliz nolabaiteko arriskua duten gorputz- edo kirol-jarduerak egiten dituzten pertsonak aztertzea.
- Ikerketak Gipuzkoan jarri du arreta, eta zehazki bi alderdi aztertu ditu:
  - Turismo aktiboko jarduerak publiko orokorrari eskaintzen dizkioten enpresak.
  - Jarduerok egiten dituzten eta Gipuzkoako establezimendu publikoetan ostatu hartzen duten bisitariak, eta baita Gipuzkoan gaurik igarotzen ez dutenak ere (txangolariak).
- Ikerketak turismo aktiboko zerbitzuak publiko orokorrari eskaintzen dizkioten 51 enpresa aztertu ditu; enpresa horietako gehienak 1990eko hamarkadan sortu ziren, eta orokorrean merkataritzako sozietateak dira (bi bosten, berriz, irabazi-asmorik gabeko elkarteak). Turismo aktiboa da beren jarduera nagusia.
- Herenak hiru langile baino gutxiago dituen arren, enpresek batez beste 10 langile dituzte; horietatik bi heren baino gehiago enpresetako jabeak dira. Horri esker, enplegua urtean zehar iraunkor mantentzen da, goi-denboraldian behin-behineko kontratazioak zertxobait gehitzen direlarik.



## Ondorioak

- Turismo aktiboko enpresek 92.000 erabiltzaile dituzte guztira, baina haien banaketa ez dago batere orekatuta (bost enpresek erabiltzaileen %65a bereganatzen dute). Horregatik, enpresen ia bi herenen urteko salmentak ez dira 60.000 eurora iristen.
- Bezeroen herena taldeak dira (eskoletakoak, enpresetakoak etab.), eta gainerakoa partikularrak; lehenengoek zerbitzuak noizean behin erabiltzen dituzte, eta bigarrenek urtean 1 eta 4 aldiz artean. Hala ere, zenbait bezerok hilean behin edo maizago egiten dituzte jarduerak.
- Enpresa gehienek beren zerbitzuak Interneten bidez merkaturatzen dituzte, eta publizitate zuzenaren bidez ere bai. Egitarau finkoak eta neurrira egindako jarduerak eskaintzen dituzte, lurrian, uretan eta airean.
- Erabiltzaile gehienak inguruko probintzietakoak dira, baina uretako kirolak egiten dituztenen laurdena Estatuko gainerako erkidegoetatik dator.
- Eskaerari dagokionez, Gipuzkoako establezimendu publikoetan (hotel-establezimenduak, kanpinak eta landetxeak) ostataturiko turisten %5ak soilik egiten ditu turismo aktiboko jarduerak; pertsona horiek landetxeetan, kanpinetan eta Gipuzkoa barrualdeko bainuetxeetan hartzen dute ostatu.

## Ondorioak

- Beraz, 40.000 pertsona inguruko talde hori aisia-arrazoiengatik etortzen da Gipuzkoara, eta erretirodunek eta 20 eta 29 urte arteko ikasleek osatzen dute gehien bat.
- Pertsona hauek orokorrean bidaia aldez aurretik antolatzen dute, hainbat informazio-iturri erabiliz. Autoz bidaiatzen dute (batezbestekoa bi pertsona dira, baina kanpinzaleen kasuan 3 eta 5 kide arteko taldeak). Gehienak Euskal Herrikoak (batez ere bizkaitarrak) eta Estatuko gainerako lurraldeetakoak dira. Hala ere, kanpinzaleen erdia baino zertxobait gehiago atzerritarrak dira (batik bat Frantzia eta Alemaniakoak). Normalean, turista hauen helmuga bakarra Gipuzkoa da.
- Egun bateko irteeratan turismo aktiboko jarduerak egiten dituzten pertsona gehienak 20 eta 29 urte arteko gizonak dira. Gipuzkoan edo probintzia mugakideetan bizi dira, autoz bidaiatzen dute eta 3 eta 5 kide arteko taldeak osatzen dituzte.



Txostenaren egilea ARALDI