

2 GAZTEEN SOSLAIA

2.1. ROL FAMILIARRA

21. Taula: Familia-burua zara?

	SEXUA		ADINA		INGURUNEA		UDALERRIAREN TAMAIANA			GUZTIRA
	GIZONEZ-KOAK	EMAKU-MEZKOAK	15-22 URTE	23-29 URTE	DONOS-TIALDEA	GIPUZKOAKO ENPARAUA	10.000 BIZ.>	10.000 100.000 BIZ.>	100.000 BIZ.<	
BAI	10,3	5,9	1,1	14,0	8,4	7,9	9,2	7,6	8,1	8,1
EZ	89,7	93,0	98,9	84,9	90,9	91,8	90,8	91,3	91,9	91,4
Ed/Ee	-	1,1	-	1,0	0,8	0,4	-	1,1	-	0,6
GUZTIRA	100,0	100,0	100,0	100,0	100,0	100,0	100,0	100,0	100,0	100,0

Iturria: SIADECO, 2000

Azterketa soziologikoek, familia-burua etxera diru-sarrera handienak ekartzen dituen pertsona kontsideratzen dute, kontzeptu honek sortzen den esparru juridikoan esanahi formalagoa eta konplexuagoa duen arren. Espero zitekeen bezala, Gipuzkoako 15-29 urte bitarteko gazte gehien-gehienak familia-burua ez den beste rola betetzen dute bizi diren etxeetan, eta gazteen %8 soilik definitzen da familia-burua bezala.

Emandako erantzunetan, alderik handiena gazteen adinaren arabera da: 23 urtetik beherakoen artean familia-burua %1 besterik ez da, eta hortik gorakoen artean aldiz %14.

Gazteen sexuak ere eragina du galdera honetan, adinak baino gutxiago badu ere: mutilen artean, %10 familia-burua da, eta nesken artean %6 besterik ez.

22. Taula: Familia-burua zara? (Datu konparatiboak)

	GIPUZKOA 2000	GIPUZKOA 1996
BAI	8,1	7,4
EZ	91,4	92,6
Ed/Ee	0,6	-
GUZTIRA	100,0	100,0

Iturria: SIADECO, 2000; Gipuzkoako Foru Aldundiko Gazteri Saila, 1996

Famili buru diren gazteen ehunekoak zertxobait gora egin du azken 4 urtetan, 1996an egindako txostenean familia-buruen ehunekoa %7.4an kokatzen baitzen.

2.2. GAZTEEN EGOERA ZIBILA

23. Taula: Zein da zure egoera zibila?

	SEXUA		ADINA		INGURUNEA		UDALERRIAREN TAMAIANA			GUZTIRA
	GIZONEZ-KOAK	EMAKU-MEZKOAK	15-22 URTE	23-29 URTE	DONOS-TIALDEA	GIPUZKOA ENPARAUA	10.000 BIZ.>	10.000-100.000 BIZ.>	100.000 BIZ.<	
Ezkon_gabea	94,8	83,0	97,4	81,7	88,3	89,4	89,4	88,0	90,4	88,9
Ezkondua	3,7	11,7	1,4	13,0	7,6	7,8	7,6	9,1	5,0	7,7
Bikote-ki-dearekin bizi naiz ezkondata egon gabe	1,5	4,9	1,0	5,1	3,7	2,8	2,9	3,0	3,9	3,2
Alarguna	-	0,2	-	0,2	0,2	-	-	-	0,4	0,1
Ed/Ee	-	0,2	0,2	-	0,2	-	-	-	0,4	0,1
GUZTIRA	100,0	100,0	100,0	100,0	100,0	100,0	100,0	100,0	100,0	100,0

Iturria: SIADECO, 2000

Eguneroko errealitatetik erraz ondoriozta daitekeen bezala, Gipuzkoako 15-29 urte bitarteko **gazte gehien-gehienak, hamarretik ia bederzti, ezkongabeak dira**. Gazte ezkonduen ehunekoa ez da %8ra iristen, eta beste %3 bikote-kidearekin bizi da, ezkondata egon gabe ere.

Logikoa den bezala, aztertutako aldagaien artean adinak du eraginik handiena gazteen egoera zibilean. Bikote-kidearekin bizi den gazteen ehunekoa (ezkondata edo ezkondu gabe) %18koa da 23-29 urte bitarteko gazteen artean, eta %2.4 aldiz 23 urtetik beherakoen artean.

Emakumezkoen artean ere, bikote-kidearekin bizi direnak (%16), gehiago dira mutilen artean baino (%5.2).

24. Taula: Zein da zure egoera zibila? (Datu konparatiboak)

	GIPUZKOA 2000	EAE 2000
EZKONGABEA	88,9	95,0
EZKONDUA	7,7	3,0
BIKOTE KIDEAREKIN BIZI NAIZ EZKONDUTA EGON GABE	3,2	1,7
BANANDUA, DIBORTZIATUA	-	0,2
ALARGUNA	0,1	-
Ed/Ee	0,1	0,1
GUZTIRA	100,0	100,0

Iturria: SIADECO, 2000; Eusko Jaurlaritzako Kultura Saila, 2000.

Azken lau urtetan, ezkondutako gazteen ehunekoa jaitsi egin da: izan ere 1996an ezkondutako gazte gipuzkoarren ehunekoa %11koa zen (gaur egun baino 4 puntu gehiago).

Bestetik Gipuzkoan, bikote-kidearekin (ezkonduta edo ezkondu gabe) bizi den gazte ezkonduen ehunekoa (%11), Euskal Autonomi Erkidego osokoa baino 6 puntu altuagoa da, Eusko Jaurlaritzak Euskadiko gazteen inguruan egindako txostenean bikotean (ezkonduta edo ezkondu gabe) bizi diren gazteen ehunekoa ez baita %5era iristen.

2.3. EMANTZIPAZIOA

25. Taula: Zure diru-sarrerekin eta gurasoen etxetik kanpo bizi zara?

	SEXUA		ADINA		INGURUNEA		UDALERRIAREN TAMAIANA			GUZTIRA
	GIZONEZ-KOAK	EMAKU-MEZKOAK	15-22 URTE	23-29 URTE	DONOSTIALDEA	GIPUZKOAKO ENPARAUA	10.000 BIZ.>	10.000 100.000 BIZ.>	100.000 BIZ.<	
BAI	11,9	19,8	4,0	25,9	17,5	14,5	16,2	88,0	15,6	15,9
EZ	88,1	79,8	96,0	73,7	82,2	85,5	7,6	83,8	84,1	83,9
Ed/Ee	-	0,4	-	0,3	0,4	-	2,9	-	0,3	0,2
GUZTIRA	100,0	100,0	100,0	100,0	100,0	100,0	100,0	100,0	100,0	100,0

Iturria: SIADECO, 2000

Gazteen rol familiarra eta egoera zibilaren inguruko informazioa osatzeko, eta gazteak zein egoeratan bizi diren ahalik eta modu errealistenean jasatzeko, gazteei emantzipatuta dauden galdetu zaie, hau da beren diru-sarrerekin eta gurasoen etxetik kanpo bizi diren.

Honela, 15-29 urte bitarteko **gazteen %16k emantzipatuta dagoela**, bere diru-sarrerekin eta gurasoen etxetik kanpo bizi dela, **erantzuten du**.

Gazte emantzipatuen ehunekoak adinarekin zerikusia badu noski, eta 22 urtetik beherako gazteen %4 besterik emantzipatuta ez dagoen bitartean, 23 urtetik gorakoaren artean emantzipatutakoaren ehunekoa %26an kokatzen da. Datu honek garbi azaltzen digu beraz 23 urtetik gorako lau gaztetik hiruk tartean arrazoi desberdinak daudela, bere gurasoekin bizitzen jarraitzen duela.

Sexuari dagokionez, emantzipatutako gazteen ehunekoa altuagoa da emakumezkoen artean (%20) gizonezkoen artean baino (%12).

**26. Taula: Zure diru-sarrerekin eta gurasoen etxetik kanpo bizi zara?
(Datu konparatiboak)**

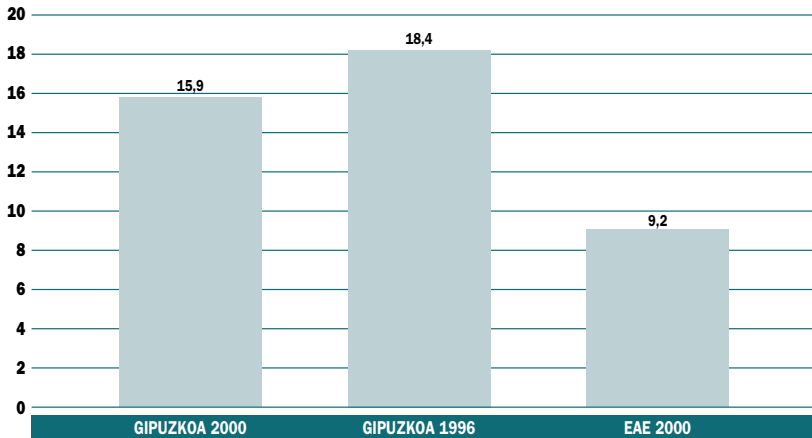
	GIPUZKOA 2000	GIPUZKOA 1996	EAE 2000 ²⁵
BAI	15,9	18,4	9,2
EZ	83,9	81,6	90,5
Ed/Ee	0,2	-	0,3
GUZTIRA	100,0	100,0	100,0

Iturria: SIADECO, 2000; Eusko Jauriaritzako Kultura Saila, 2000.

Aurtengo datuak 1996ko datuekin konparatuz, gaur egun Gipuzkoako gazteen emantzipatze maila orain dela 4 urtekoa baino zertxobait baxuagoa da, gazte emantzipatuen ehunekoa 2 puntuz jaitsi baita.

Euskal Autonomi Erkidego osoarekin konparatuz gero, emaitzak nahikoa desberdinak dira; izan ere EAEn 15-29 urte bitarteko emantzipatutako gazteen ehunekoa %9an kokatzen da, Gipuzkoakoa baino 7 puntu baxuagoa.

**11. Grafikoa: Emantzipatutako gazteen konparaketa
(Gipuzkoa 2000, 1996; EAE 2000) (%)**



Iturria: SIADECO, 2000; Gipuzkoako Foru Aldundiko Gazteri Saila, 1996; Eusko Jauriaritzako Kultura Saila, 2000.

(16) Eusko Jauriaritzaren galdeketa erabilitako galdera honakoa da, "Zure kontura edo bikote-kidearen kontura eta familiarik bereizita bizi al zara?"

27. Taula: Emantzipazioa lan egoerari jarraiki

	BAI	EZ	Ed/Ee	GUZTIRA
NIRE KABUZ LAN EGITEN DUT (autonomoa, enpresaria...)	12,0	4,0	-	5,3
SOLDATAPEKO LANGILEA ALDI BATERAKO KONTRATUAREKIN	27,7	22,6	100,0	23,5
SOLDATAPEKO LANGILEA BEHIN BETIKO KONTRATUAREKIN	34,8	13,2	-	16,6
KONTRATURIK GABE LAN EGITEN DUT	7,6	2,7	-	3,4
LANGABEZIAN	5,6	6,5	-	6,4
ETXEKO-LANETAN	9,9	0,2	-	1,7
NAGUSIKI IKASTEN	1,3	49,9	-	42,1
JUBILATUA, PENTSIODUNA, EZIDUNA	-	0,2	-	0,2
BESTE EGOERAK	0,6	0,5	-	0,5
Ed/Ee	0,5	0,2	-	0,3
GUZTIRA	% bert.	100,0	100,0	100,0
	% hor.	15,9	83,9	

Iturria: SIADECO, 2000.

Gipuzkoako gazteen **emantzipatze maila aztertuz, nolabait esan daiteke emantzipatzeko lana izatea beharrezkoa dela, baina ez dela nahikoa. Honela, emantzipatutako gazteen %82 lanean ari da** (sendiarekin bizi eta lanean ari direnen ehunekoa ia %50 da), baina, **lanean ari direnen ia %27 besterik ez dago emantzipatuta** (lanean ari den gainontzeko %73 familiarekin bizi den artean).

Lanean ari diren gazteak zein lan baldintzatan ari diren ere eragina du emantzipatze mailan eta honela, **lan egonkorra duten gazteen heren bat (ia %34) emantzipatuta dago** (bere kabuz lan egiten dute edo behin betiko kontratua dute). Bestalde, lan egonkorra duten gazteen %66 bere familiarekin bizi da.

Datuok beste ikuspuntu batetik begiratuta, emantzipatutako gazteen ia %47k diru sarrera egonkorrak dituela esan behar da (behin betiko kontratuarekin edo bere kabuz ari dira lanean), bere sendiarekin bizi den gazteen %17aren aurrean.

28. Taula: Emantzipatutako gazteen lan egoera (Datu konparatiboak)

	GIPUZKOA 2000	GIPUZKOA 1996
NIRE KABUZ LAN EGITEN DUT (autonomoa, enpresaria...)	12,0	75,2
SOLDATAPEKO LANGILEA ALDI BATERAKO KONTRATUAREKIN	27,7	
SOLDATAPEKO LANGILEA BEHIN BETIKO KONTRATUAREKIN	34,8	
KONTRATURIK GABE LAN EGITEN DUT	7,6	
LANGABEZIAN	5,6	22,1
ETXEKO-LANETAN	9,9	-
NAGUSIKI IKASTEN	1,3	2,5
JUBILATUA, PENTSIODUNA, EZIDUNA	-	-
BESTE EGOERAK	0,6	-
Ed/Ee	0,5	-
GUZTIRA	100,0	99,8

Iturria: SIADECO, 2000; Gipuzkoako Foru Aldundiko Gazteri Saila, 1996.

Egun emantzipatuta dauden gazteen artean lanean ari direnen ehunekoa 1996an baino 7 puntu altuagoa da. Datu honek batetik gazteen artean langabezi tasaren jaitsiera adierazten du eta bestetik, eta hipotesi modura, emantzipatzeko erabakia hartzerakoan, lana izatea (diru sarrerak izatea, alegia) gero eta garrantzi handiagoa hartuz joan dela erakusten du eta, emantzipatze-prozesuan sarritan inplikaturik egoten diren bikoteetan, biek lana edukitzea gero eta garrantzitsuagoa dela.

29. Taula: Emantzipazioa, ikasketa mailari jarraiki

	BAI	EZ	Ed/Ee	GUZTIRA
BATERE EZ, LEHEN MAILAKOAK BAINO BAXUAGOAK	-	2,5	-	2,1
LEHEN MAILAKOAK	19,5	25,4	-	24,4
PROFESIONALAK	23,8	16,7	-	17,8
BIGARREN MAILAKOAK	25,3	30,0	100,0	29,5
GOI MAILAKO ERTAINAK	16,5	13,2	-	13,7
GOI MAILAKOAK	13,8	11,9	-	12,2
Ed/Ee	1,0	0,2	-	0,3
GUZTIRA	% bert.	100,0	100,0	100,0
	% hor.	15,9	83,9	

Iturria: SIADECO, 2000.

Ikasketa mailak aldiz ez du eragin handirik emantzipatze mailan, eta taulan agertzen diren **aldeak emantzipatzearen eta adinaren artean dagoen loturaren isla direla dirudi**. Halere esan behar da, gaur egun emantzipatuta bizi den gazteen %30k goi mailako ikasketak amaituta dituela, (sendiarekin bizi den gazteen %25aren aurrean); eta emantzipatutako gazteen ia %24ak ikasketa profesionalak amaituta dituela, (ez emantzipatutako ia %17aren aurrean).

30. Taula: Emantzipazioa, egoera zibilarri jarraiki

	BAI	EZ	Ed/Ee	GUZTIRA
EZKONGABEA	38,5	98,4	100,0	88,9
EZKONDUA	44,2	0,8	-	7,7
BIKOTEAREKIN BIZI NAIZ EZKONDUTA EGON GABE	16,1	0,8	-	3,2
ALARGUNA	0,6	-	-	0,1
Ed/Ee	0,6	-	-	0,1
GUZTIRA	% bert.	100,0	100,0	100,0
	% hor.	15,9	83,9	

Iturria: SIADECO, 2000.

Bere sendiarekin bizi diren gazteen artean ia denak ezkongabeak dira. Aldiz **emantzipatutako gazteen gehiengo nabarmena (10etik 6) bikotekidearekin bizi da** (ezkondua egon zein ez egon). Hala ere, emantzipatuen artean adierazgarria da bere kabuz -arteak bikoterik ez dela- bizitzera joan diren gazteen presentzia: 10etik ia 4.

31. Taula: Emantzipazioa, gaztearen diru iturrien jatorriari jarraiki

	BAI	EZ	Ed/Ee	GUZTIRA
ZURE FAMILIARENGANDIK	9,6	42,8	-	37,4
ZURE LANETIK	80,1	45,6	100,0	51,2
BIETATIK	10,3	11,1	-	11,0
Ed/Ee	-	0,4	-	0,4
GUZTIRA	% bert.	100,0	100,0	100,0
	% hor.	15,9	83,9	

Iturria: SIADECO, 2000.

Arestian ikusi denez, gaztea **emantzipatzeko erabakia hartzerakoan independentzia ekonomikoa, hau da, norberaren diru sarrera propioetatik bizi ahal izatea beharrezko baldintza da:** emantzipatutako 5 gaztetik 4 egoera horretan dago. Hala ere, emantzipatutako 5 gaztetik batek badu bere familiarekiko dependentzia ekonomiko handiagoa ala txikiagoa, beraz, kasu hauetan ezin da erabateko emantzipazio batetaz hitz egin, emantzipazio “babestu” batetaz baino.

Bestalde, gazteak erabiltzen duen diruaren jatorria bere lana izatea, emantzipazioari begira oso baldintza garrantzitsua izan arren, ez da nahikoa; izan ere bere familiarekin bizi diren gazteen ia %46ak bere lana du erabiltzen duen diruaren jatorri bakarra. Emantzipatzeko beste baldintza batzuk honakoak dira: etxebizitza bat izateko/erabiltzeko gastuei aurre egin ahal izatea, enpleguaren egonkortasun-maila, soldata edo diru-sarrera kopurua, adina eta baldintza “material” hauez gain, gizarte-balioak.

32. Taula: Emantzipazioa, gazteak hilean darabilen diru kopuruari jarraiki

	BAI	EZ	Ed/Ee	GUZTIRA
20.000 BAINO GUTXIAGO	1,0	24,3	-	20,5
20.000-49.000 BITARTEAN	1,6	19,0	-	16,2
50.000-99.000 BITARTEAN	9,2	11,6	-	11,2
100.000-199.000 BITARTEAN	34,7	16,9	-	19,7
200.000 EDO GEHIAGO	22,7	3,1	-	6,2
Ed/Ee	30,7	25,1	100,0	26,2
GUZTIRA	% bert.	100,0	100,0	100,0
	% hor.	15,9	83,9	
BATEZ BESTE (pezetatan)	157.129	58.294	-	73.017

Iturria: SIADECO, 2000.

Espero zitekeen bezala, emantzipatutako gazteek hilean zehar darabilten diru kopurua altuagoa da emantzipatu gabeko gazteek erabiltzen dutena baino. Honela, emantzipatutako gazteen erdiak baino gehiagok (%57ak hain zuzen ere) hilean 100.000 pta. baino gehiago darabil, emantzipatu gabeko gazteen artean ehuneko hori %20koa den bitartean¹⁷. Beraz, **diru sarrera propioak edukitzeaz gain, sarrera horien bidez eskuratzen den diru-kopuruak ere asko baldintzatzen du emantzipatzea.**

Batzuk eta besteek, hilean zehar batez beste darabilten diru kopuruan ia 100.000 pezetako aldea dago.

33. Taula: Emantzipazioa, gazteak hilean darabilen diru kopuruari jarraiki (lanean ari direnak soilik)

	BAI	EZ	Ed/Ee	GUZTIRA
20.000 BAINO GUTXIAGO	-	0,6	-	0,4
20.000-49.000 BITARTEAN	2,0	7,3	-	5,9
50.000-99.000 BITARTEAN	10,4	16,0	-	14,5
100.000-199.000 BITARTEAN	38,7	38,2	-	38,2
200.000 EDO GEHIAGO	23,4	6,9	-	11,3
Ed/Ee	25,5	31,0	100,0	29,8
GUZTIRA	% bert.	100,0	100,0	100,0
	% hor.	26,7	73,1	
BATEZ BESTE (pezetatan)	158.190	122.945	-	125.760

Iturria: SIADECO, 2000.

(17) Kontuan izan behar da galdera honi erantzun ez dioten gazteen ehuneko oso adierazgarria dela.

Lanean ari diren gazteen artean, diru-sarrera kopuruak emantzipazioari begira izan dezakeen eragina aztertuko dugu ondoren. Alderik adierazgarriena hilean 200.000 pezeta ala gehiago erabiltzen dutenek emantzipatuen artean ez emantzipatuen artean baino pisu nabarmenagoa daukatela da.

Orokorrean esan behar dugu, emantzipatuta ez dauden gazteek orokorrean darabilten diru kopurua baxuagoa dela, eta 100.000 pezetatik behera maneiatzen dituztenak ia %24 direla (emantzipatutakoien artean %12 soilik). Baina %45ek 100.000 pezetatik gora darabiltza.

Bestelako faktoreek daukaten garrantzia albo batera utziko bagenu (gizarte-balioak, emantzipatzen den unitatea –pertsonea, bikotea-, lanaren iraunkortasun maila...) gazteek emantzipatzeko batez beste hilean 158.000 pezetako diru-sarrerak behar dituztela esan daiteke eta emantzipatu gabeko gazte landunei, batez beste, hilean 35.000 pezeta falta zaizkie kopuru horretara iristeko.

34. Taula: Emantzipazioa familiaren egoera ekonomikoari jarraiki

		BAI	EZ	Ed/Ee	GUZTIRA
EGOERA EKONOMIKO ONA		42,6	49,9	-	48,7
EGOERA EKONOMIKO ERDIPAREKOA		54,9	45,3	100,0	46,9
EGOERA EKONOMIKO TXARRA		2,5	2,7	-	2,7
Ed/Ee		-	2,1	-	1,7
GUZTIRA	% bert.	100,0	100,0	100,0	100,0
	% hor.	15,9	83,9	0,2	

Iturria: SIADECO, 2000.

Bere familiaren egoera ekonomikoaz gazteek duten pertzepzioa aldatu egiten da zerbait gaztea emantzipatuta egon ala ez egon: emantzipatu gabeko gazteek emantzipatutakoek baino baikorrago azaltzen dira beraien familiaren egoera ekonomikoa baloratzeko. Honen atzean, hipotesi desberdinak egon daitezke: benetan egoera horrela izatea (emantzipatu gabeen familiak, oro har, egoera ekonomiko hobea izatea), emantzipatu gabeen artean adinaren eragina eta euren egoera pertsonala tartean egotea, familiaren egoera ekonomikoari buruzko azaleko edo ezagutza maila handirik gabeko balorazioa egitea...

2.4. IKASKETA MAILA

35. Taula: Zuk zein ikasketa dituzu amaituta?

	SEXUA		ADINA		INGURUNEA		UDALERRIAREN TAMAIANA			GUZTIRA
	GIZONEZ-KOAK	EMAKU-MEZKOAK	15-22 URTE	23-29 URTE	DONOS-TIALDEA	GIPUZ-KOAKO ENPARAUA	10.000 BIZ.>	100.000 BIZ.>	100.000 BIZ.<	
Batez ere lehen mailako baino baxuagoak	2,3	1,9	3,4	1,0	2,2	2,0	2,5	2,2	1,5	2,1
Lehen mailakoak, oinarritzko batxilergoa, OHO, DBH	26,8	22,0	39,8	11,3	19,3	28,8	31,4	24,3	18,9	24,4
Profesionalak (LH1, LH2) eta ez arautuak	21,7	13,9	10,2	24,2	17,6	17,9	20,6	18,0	15,0	17,8
Bigarren mailakoak: Goi batxilergoa, REM, BBB, UBI	28,4	30,6	38,6	21,8	32,1	27,3	28,1	28,7	32,3	29,5
Goi mailako ertainak (diplomaturak, peritajeak, karreta ertainak...)	11,3	16,1	5,0	21,1	14,6	12,9	11,1	14,5	14,2	13,7
Goi mailakoak (lizentziaturak, goi mailako eskola teknikoak, doktoradutzak...)	9,2	15,2	2,9	20,1	13,8	10,8	5,7	12,4	17,3	12,2
Ed/Ee	0,3	0,4	0,2	0,5	0,4	0,3	0,7	-	0,8	0,3
GUZTIRA	100,0	100,0	100,0	100,0	100,0	100,0	100,0	100,0	100,0	100,0

Iturria: SIADECO, 2000.

Gipuzkoako 15-29 urte bitarteko gazteek bere adinarekin bat datorren ikasketa maila erakusten dute; honela adibidez, lehen mailako ikasketak burututa ez dituzten 15-22 urte bitarteko gazteen ehunekoa %3 besterik ez da, eta baxuagoa da oraindik (%1) 23 urtetik gorakoen artean.

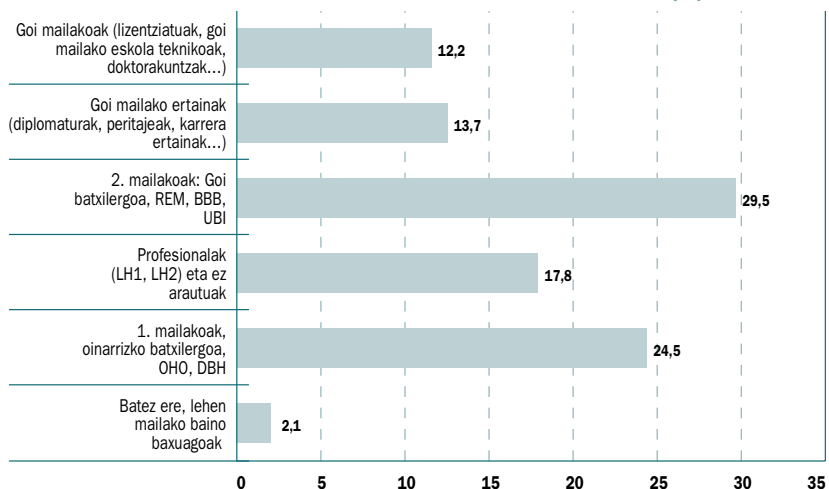
Beste muturrean, aipatzekoa da 23 urtetik gorako gazteen %20k eta 15-22 urte bitarteko gazteen %3k goi mailako ikasketak amaituta dituela jada.

Amaitutako ikasketa maila sexuaren arabera aztertuz, azpimarratu nesken ikasketa maila mutilena baino altuagoa dela: honela goi mailako ikasketak (ertainak nahiz goi mailakoak) amaituta dituzten nesken ehunekoa (%31), mutilena baino 11 puntu altuagoa da. Mutilen artean aldiz, gehiago dira ikasketak profesionalak burututa dituztenak.

Orain arte eskuratutako ikasketa maila, gaztea bizi den udalerrriaren tamainak ere baldintzatzen du, udalerrriaren tamaina zenbat eta handiagoa izan orduan eta altuagoa baita bertako gazteen ikasketa maila:

- Honela, goi mailako ikasketak amaituta dauzka Donostiako gazteen %31k, eta aldiz 10.000 biztanletik beherako herrietan bizi diren gazteen %17k soilik.
- Eta aldiz, lehen mailako ikasketak amaituta dauzka Donostiako gazteen %19k eta aldiz 10.000 biztanletik beherako herrietako gazteen %31k.

12. Grafikoa: Gazteak amaitutako ikasketa maila (%)



Iturria: SIADECO, 2000.

36. Taula: Zuk zein ikasketa dituzu amaituta? (Datu konparatiboak)

	GIPUZKOA 2000	GIPUZKOA 1996
BATERE EZ, LEHEN MAILAKO BAINO BAXUAGOAK	2,1	2,7
LEHEN MAILAKOAK, OINARRIZKO BATXILERGOA, OHO, DBH	24,4	25,1
PROFESIONALAK (LH1, LH2) ETA EZ ARAUTUAK	17,8	53,1
BIGARREN MAILAKOAK: GOI BATXILERGOA, REM, BBB ETA UBI	29,5	
GOI MAILAKO ERTAINAK (Diplomaturak, peritajeak, karrera ertainak...)	13,7	9,8
GOI MAILAKOAK (lizentziaturak, goi mailako eskola teknikoak, doktorakuntzak...)	12,2	9,4
Ed/Ee	0,3	-
GUZTIRA	100,0	100,0

Iturria: SIADECO, 2000; Gipuzkoako Foru Aldundiko Gazteri Saila, 1996

Ikasketa mailari buruzko datuok 1996koekin konparatuz gero ikus daitekeenez, Gipuzkoako gazteen ikasketa maila handitzen ari da: Honela, ikasketa unibertsitarioak amaituta dituzten gazteen ehunekoa modu adierazgarrian igo da lau urtetan (7 puntu); lehen eta bigarren mailako ikasketak eta ikasketa profesionalak amaituta dituzten gazteen ehunekoa jaitsi egin delarik.

2.5. OKUPAZIOA

37. Taula: Ondorengoen artean, zein egoeratan zaude?

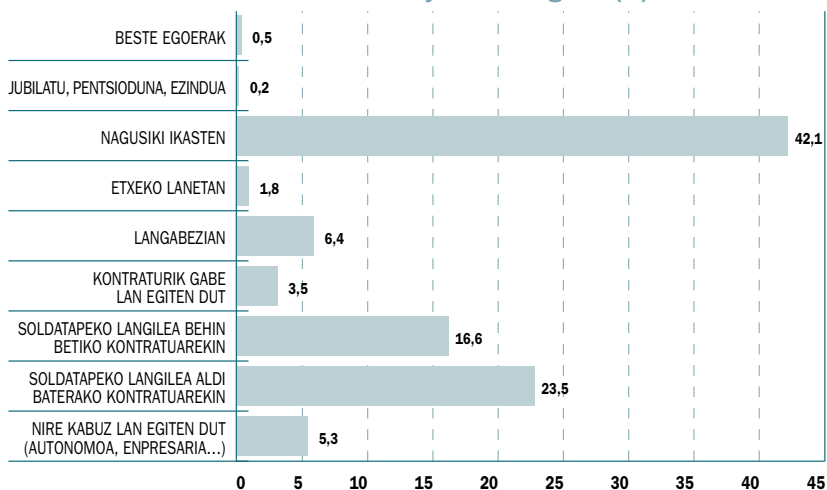
	SEXUA		ADINA		INGURUNEA		UDALERRIAREN TAMAIANA			GUZTIRA
	GIZONEZ-KOAK	EMAKUMEZ-KOAK	15-22 URTE	23-29 URTE	DONOSTIALDEA	GIPUZKOAKO ENPARAUA	10.000 BIZ.>	100.000 BIZ.>	100.000 BIZ.<	
Nire kabuz lan egiten dut (autonomoa, enpresaria...)	6,6	4,0	0,8	9,1	3,3	7,0	6,8	5,4	3,9	5,3
Soldatapeko langilea aldi baterako kontratuarekin	25,2	21,9	14,8	31,0	22,3	24,6	26,5	24,1	20,0	23,5
Soldatapeko langilea behin betiko kontratuarekin	19,3	13,8	3,5	27,7	17,6	15,7	19,0	15,8	16,2	16,6
Kontraturik gabe lan egiten dut	2,5	4,4	2,0	4,7	2,5	4,2	5,5	2,4	3,9	3,5
Langabezian	3,5	9,2	4,5	8,0	5,7	6,9	5,2	7,4	5,4	6,4
Etxe-ianetan		3,5	0,6	2,7	2,2	1,4	2,2	1,5	1,9	1,8
Nagusiki ikasten	42,0	42,2	73,1	15,7	44,3	40,2	34,4	42,9	46,9	42,1
Jubilatua, pentsioduna, ezindua	0,4	-	-	0,3	0,4	-	-	0,3	-	0,2
Beste egoerak	0,4	0,6	0,4	0,6	1,1	-	-	-	1,9	0,5
Ed/Ee	0,2	0,4	0,2	0,3	0,6	-	0,4	0,3	-	0,3
GUZTIRA	100,0	100,0	100,0	100,0	100,0	100,0	100,0	100,0	100,0	100,0

Iturria: SIADECO, 2000; Gipuzkoako Foru Aldundiko Gazteri Saila, 1996

"Nagusiki ikasten" ari den 15-29 urte bitarteko gazte gipuzkoarren ehunekoa altua bada ere, -hamarretik lau ikasleak dira- **multzorik handienak - gazteen ia erdia- lanean ari dela erantzuten du.** Gazte langabeen ehunekoa %6an kokatzen da.

Lanean ari diren gazteak zein baldintzatan ari diren aztertuz, gazteen ia laurdena (%24) aldi baterako kontratuarekin dago, eta %17 behin-betiko kontratuarekin. Bere kabuz lan egiten duela erantzuten du gazteen %5ek, eta inolako kontraturik gabe %3k.

13. Grafikoa: Gazteen jarduera nagusia (%)



Iturria: SIADECO, 2000

Adinak zeharo baldintzatzen du gazteen jarduera nagusia: honela, 23 urte bitarteko lau gaztetik ia hiru ikasleak dira (%73), eta bostetik bat lanean ari da (%21). Adin horretatik gorakoen artean aldiz, seitik bat nagusiki ikasten ari da (%16), hirutik bi lanean ari direlarik (%68).

Sexuaren arabera aldeak txikiagoak dira, baina adierazgarria da ikasketak amaitu ondoren azaltzen direla: izan ere, neska eta mutil ikasleen ehunekoa berbera da (%42), baina lanean ari da mutilen %54, -eta aldiz nesken %44-, eta langabezia dago nesken %9 -eta aldiz mutilen %3-.

38. Taula: Gazteen jarduera nagusia ikasketa mailari jarraiki

	Nire kabuz lan egiten dut (autonomoa, enpresaria...)	Soldatapeko langilea aldi baterako kontratuarekin	Soldatapeko langilea behin betiko kontratuarekin	Kontraturik gabe lan egiten dut	Langabezian	Etxeko lanetan	Nagusiki ikasten	GUZTIRA
Batere ez, lehen mailakoak baino baxuagoak	-	1,6	1,0	5,1	-	-	3,2	2,1
Lehen mailakoak	26,7	19,8	7,8	18,4	15,9	54,7	33,9	24,4
Profesionalak	38,2	24,8	28,4	21,7	22,7	16,2	5,9	17,8
Bigarren mailakoak	21,1	19,3	27,3	26,2	21,7	29,0	38,6	29,4
Goi mailako ertainak	1,9	20,5	20,1	9,1	10,2	-	10,1	13,7
Goi mailakoak	12,1	13,6	15,3	17,6	29,4	-	7,8	12,2
Ed/Ee	-	0,4	-	1,9	-	-	0,4	0,3
GUZTIRA	100,0	100,0	100,0	100,0	100,0	100,0	100,0	100,0

Iturria: SIADECO, 2000

Gazte aktiboen jarduera-talde guztietan oso adierazgarria da ikasketa profesionalak amaitu dituzten gazteek osatzen duten ehunekoak, batez ere, bere kabuz lanean ari direnen artean: 3tik batek baino gehiagok ikasketa profesionalak ditu.

Soldatapean lanean ari diren gazteen artean ikasketa profesionalak egin dituztenekin batera goi mailako ikasketa ertainak destakatzen dira, batez besteko orokorrarekin konparatuz gero: nolabait, Gipuzkoako gazteen lan-merkatuari begira, praktikotasun handiena duten eta ziklo ez oso luzeko ikasketa motak dira enplegua lortzeko aukera gehien eskaintzen dutenak.

Lan egoera txarrean aurkitzen diren gazte aktiboen artean (langabezian, kontraturik gabe lan egiten) goi mailako ikasketadunak destakatzen dira batez besteko orokorrarekin konparatuta (batez ere langabeen artean).

Gazte ez aktiboen artean, bigarren eta batez ere, lehen mailako ikasketadunek oso pisu erlatibo nabarmena dute.

39. Taula: Gazteen jarduera nagusia eta emantzipazioa

		Nire kabuz lan egiten dut (autonomoa, enpresaria...)	Soldatapeko langilea aldi baterako kontratuarekin	Soldatapeko langilea behin betiko kontratuarekin	Kontraturik gabe lan egiten dut	Langabezian	Etxeko lanetan	Nagusiki ikasten	GUZTIRA
BAI		36,1	18,8	33,4	34,9	13,9	89,5	0,5	15,9
EZ		63,9	81,2	66,6	65,1	86,1	10,5	99,5	84,1
GUZTIRA	% bert.	100,0	100,0	100,0	100,0	100,0	100,0	100,0	100,0
	% hor.	5,3	23,5	16,6	3,5	6,4	1,8	42,1	

Iturria: SIADECO, 2000

Nagusiki etxeko lanetara dedikatzen diren pertsonak alde batera utzita (normalean emakumezkoak), lan egonkortasun eta ziurtasun ekonomiko altuagoa duten kategoriatan altuagoa da baita ere emantzipatutako gazteen ehunekoa, nahiz eta kategoria horietan oraindik gehiengo handi bat emantzipatuta ez dagoen.

Honela, bere kabuz lan egiten duten gazteen eta behin-betiko kontratua duten gazteen herena inguru emantzipatuta daude¹⁸.

Diru sarrera egonkorak bermatzen dituen lana izatea emantzipatzeko baldintza oso garrantzitsua bada ere, (kontutan izan dezagun emantzipatutako bost lagunetik lau lanean ari zirela), ez dirudi baldintza bakarra denik, orokorrean lanean ari diren hiru gaztetik bi oraindik emantzipatu gabe daudelako; beraz beharrezko baldintza baina ez nahikoa dela esan daiteke (beste baldintza oso garrantzitsuak honako hauek dira: etxebizitza eta diru-sarrera kopuru nahikoa izatea, gurasoen etxea uzteko gogoia izatea –gizarte-balioekin lotua-).

(18) Adierazgarria da kontraturik gabe lanean ari diren gazteen artean ere, emantzipatuak herena inguru direla. Hipotesi modura, pentsa daiteke gazte hauek beste norbaiten laguntza edo babes ekonomikoa izango dutela (bikotekidea, familia) edo bestela, nahiz eta kontraturik gabe lan egin, diru sarrera gutxieneko kopuru adierazgarri bat osatuko duela.

40. Taula: Ondorengoen artean, zein egoeratan zaude zu? (Datu konparatiboak)

	GIPUZKOA 2000	GIPUZKOA 1996	EAE 2000
NIRE KABUZ LAN EGITEN DUT (AUTONOMOA, ENPRESARIA...)	5,3	44,0	4 ¹⁹
SOLDATAPEKO LANGILEA ALDI BATERAKO KONTRATUAREKIN	23,5		
SOLDATAPEKO LANGILEA BEHIN BETIKO KONTRATUAREKIN	16,6		
KONTRATURIK GABE LAN EGITEN DUT	3,5		
LANGABEZIAN	6,4	19,0	7,2
ETXEKO LANETAN	1	0,7	0,7
NAGUSIKI IKASTEN	42,1	36,2	42,7
JUBILATUA, PENTSIODUNA, EZINDUA	0,2	-	-
BESTE EGOERAK	0,5	-	0,5
Ed/Ee	0,3	0,2	-
GIPUZKOA GUZTIRA	100,0	100,0	100,0

Iturria: SIADECO, 2000; Gipuzkoako Foru Aldundiko Gazteri Saila, 1996; Eusko Jaurlaritzako Kultura Saila, 2000.

2000. urteko gazteen jarduera nagusia orain dela 4 urtekoarekin alderatuz gero, nabarmenena langabeziak ezagutu duen jaitsiera izan da, %19tik %6ra pasatuz. Honek, lanean ari diren gazteen ehuneko 5 puntuz igotzea ekarri du. Ondorioz, 4 urtetan Gipuzkoako gazteriaren langabezi-tasak jaitsiera oso nabarmena izan du %30tik %12raino, gazte aktiboen lan egoera oso modu adierazgarrian aldatuz.

Bestalde aipatzekoa da gazte aktiboen %6 inguru egoera gutziz irregularrean ari dela lanean, kontraturik gabe ari dela aitortzen duela.

Gazte ikasleen ehunekoak ere 6 puntu gora egin du, Gipuzkoako gazteek ikasketa prozesuan gero eta aurrerago egiteko egiten duten hautuaren adierazle.

Bestetik, Gipuzkoako gazteen jarduera nagusia, bat dator Euskal Autonomi Erkidegoko gazteen jarduera nagusiarekin.

(19) Kategoria honetan sartu ditugu bai "lanean" ari diren %40.9a, baita "ikasten eta lanean" daudela erantzun duten %7.9a.

41. Taula: Noizbait egin duzu lanik edo aktibitatearik diruaren truke?

	SEXUA		ADINA		INGURUNEA		UDALERRIAREN TAMAIANA			GUZTIRA
	GIZONEZ-KOAK	EMAKU-MEZKOAK	15-22 URTE	23-29 URTE	DONOS-TIALDEA	GIPUZ-KOAKO ENPARAUA	10.000 BIZ.>	10.000-100.000 BIZ.>	100.000 BIZ.<	
BAI	30,1	32,6	41,0	23,2	34,6	28,6	24,9	32,0	35,4	31,4
EZ	16,3	22,5	37,7	3,9	18,9	19,9	17,3	20,0	20,0	19,4
Ed/Ee		0,8	0,2	0,5	0,8			0,3	0,8	0,4
GAINERAKOAK	53,6	44,1	21,2	72,4	45,7	51,5	57,8	47,6	43,9	48,9
GUZTIRA	100,0	100,0	100,0	100,0	100,0	100,0	100,0	100,0	100,0	100,0

Iturria: SIADECO, 2000

Gipuzkoako gazteen jardueraren inguruan ahalik eta ikuspegiarik orokorrena izan asmoz, lanean ari ez diren gazteei inoiz lanik egin duten galdetu zaie, inoiz dirurik kobratu duten egindako lan edo jarduera batengatik. **Gazte guztien %31k baietz esaten du, berez lanean ari ez badira ere inoiz egin dutela lan edo aktibitatearen bat diruaren truke.**

Gazteen %19k aldiz ez du inoiz lanik egin edo dirurik kobratu aktibitate batengatik.

Emaitza hauetan adinak eta sexuak eragiten dute: izan ere, inoiz diruaren truke lanik edo aktibitatearik egin ez dutenak batez bestekoa baino nabarmen gehiago dira 23 urtetik beherakoen artean (%38), eta zertxobait gehiago nesken artean (%23).

2.6. EUSKARAREN EZAGUPEN ETA ERABILERA MAILA

42. Taula: Nola hitz egiten duzu euskaraz?

	SEXUA		ADINA		INGURUNEA		UDALERRIAREN TAMAIA			GUZTIRA
	GIZONEZ-KOAK	EMAKU-MEZKOAK	15-22 URTE	23-29 URTE	DONOS-TIALDEA	GIPUZ-KOAKO ENPARAUJA	10.000 BIZ.>	10.000 BIZ.>	100.000 BIZ.<	
ONGI	50,7	52,0	56,4	47,1	41,7	59,6	71,7	50,5	36,2	51,3
NAHIKO ONGI	14,2	16,4	17,5	13,5	15,8	14,9	12,5	15,3	17,7	15,3
ZERBAIT	16,1	14,7	14,2	16,4	18,7	12,5	9,1	16,9	17,7	15,4
GUTXI (hitz eta esaldi solteak baino ez)	10,9	11,4	7,1	14,6	14,5	8,3	3,9	11,6	16,2	11,1
BATERE EZ	8,1	5,6	4,9	8,5	9,3	4,7	2,7	5,8	12,3	6,8
GUZTIRA	100,0	100,0	100,0	100,0	100,0	100,0	100,0	100,0	100,0	100,0

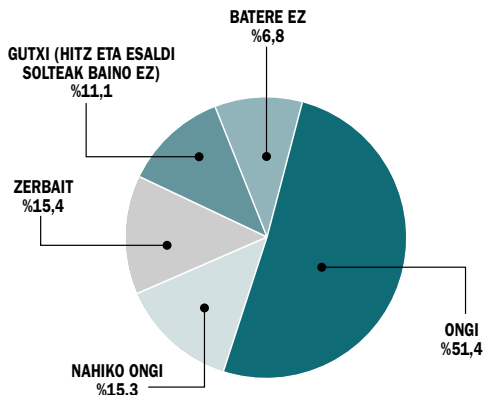
Iturria: SIADECO, 2000

Gipuzkoako gazteen soslaiari buruzko atal hau amaitzeko, gazteen euskararen ezagupena eta erabilaren inguruko emaitzak azalduko ditugu. **Hiru gaztetik bi (%66), euskaraz ongi edo nahikoa ongi hitz egiteko gai da**, eta beste zazpitik bat zerbait hitz egiteko gai (%15). Gazteen %18k ez du euskaraz hitz egiten (hitz eta esaldi solteak baino hitz egiten ez dituztelako edo batere hitz egiten ez dutelako).

Euskararen ezagupenean eraginik handiena duen aldaia, gaztea bizi den udalerrian tamaina da, inguruneak eta adinak ere eragiten duten arren.

Honela euskararen batez besteko ezagupen-maila altuagoa da 10.000 biztanle baino gutxiago dituzten herrietan bizi diren gazteen artean (%84), "Gipuzkoako enparauan" deituriko ingurunean bizi diren gazteen artean (%75) eta 15-22 urtekoen artean (%74).

14. Grafikoa: Euskaraz hitz egiteko gaitasuna (%)



Iturria: SIADECO, 2000

43. Taula: Gazteen euskararen ezagupena ikasketa mailari jarraiki

	ONGI	NAHIKO ONGI	ZERBAIT	GUTXI	BETERE EZ	GUZTIRA
Batere ez, lehen mailakoak baino baxuagoak	0,9	3	4,4	3,4	1,5	2,1
Lehen mailakoak	25,1	27,2	23,5	19,3	23,4	24,4
Profesionalak	15,7	14,1	13,8	34,2	24,1	17,8
Bigarren mailakoak	28,8	30,7	33,3	21,8	35,6	29,5
Goi mailako ertainak	15,9	12,1	12,5	11,4	7	13,7
Goi mailakoak	13,3	12,9	12,5	8,2	8,4	12,2
Ed/Ee	0,3			1,8		0,3
GUZTIRA	% bert.	100,0	100,0	100,0	100,0	100,0
	% hor.	51,3	15,3	15,4	11,1	

Iturria: SIADECO, 2000

Euskararen ezagupena ikasketa mailarekin gurutzatuz, **euskara gutxi ala batere ez dakiten gazteen artean ikasketa profesional eta bigarren mailakoak bukatuta dituztenen pisu erlatiboa nabarmentzen da**. Datu hauek, neurri adierazgarri batean, adinaren eragina isladatzen dute: euskaraz hitz egiteko zailtasun handienak ikasketa profesionalak eta bigarren mailakoak bukatuta dauzkaten gazte helduagoen sektoreetan aurkitzen baitira.

44. Taula: Gazteen euskararen ezagupena jarduera nagusiari jarraiki

	ONGI	NAHIKO ONGI	ZERBAIT	GUTXI	BATERE EZ	GUZTIRA	
Nire kabuz lan egiten dut (autonomoa, enpresaria...)	5,4	5,0	5,0	6,1	4,3	5,3	
Soldatapeko langilea aldi baterako kontratuarekin	25,4	20,1	19,3	23,2	27,4	23,5	
Soldatapeko langilea behin betiko kontratuarekin	13,8	16,9	18,1	19,6	28,5	16,6	
Kontraturik gabe lan egiten dut	3,0	1,7	4,3	8,1	1,3	3,4	
Langabezian	5,5	6,7	4,7	13,5	4,1	6,4	
Etxeko lanetan	0,5	1,7	3,7	0,7	8,6	1,7	
Nagusiki ikasten	45,7	46,7	44,2	27,2	24,3	42,1	
Jubilatua, pentsioduna, ezindua	-	-	-	1,6	-	0,2	
Beste egoerak	0,4	0,7	0,7	-	1,5	0,5	
Ed/Ee	0,3	0,5	-	-	-	0,3	
GUZTIRA	% bert.	100,0	100,0	100,0	100,0	100,0	100,0
	% hor.	51,3	15,3	15,4	11,1	6,8	

Iturria: SIADECO, 2000

Euskaraz ongien moldatzen diren gazteen artean adierazgarriena ikasleen presentzia nabarmena da (%46aren ingurukoa). Aldiz, euskaraz hitz egiteko zailtasunak dituzten gazteen artean biztanle aktiboak nabarmentzen dira: lanean ari direnak eta langabeak.

Jarduera ekonomikoaren eta euskararen ezagupen mailaren atzetik, berriz ere, adinaren eragina nabaritzen da: gazte helduen eta aktiboaren artean euskaraz hitz egiteko zailtasunak dituztenek gazteenen eta ez aktiboaren artean baino presentzia erlatibo nabarmenagoa dute.

45. Taula: Euskararen ezagupena esparru geografiko desberdinekiko identifikazioari jarraiki

		ONGI	NAHIKO ONGI	ZERBAIT	GUTXI	BATERE EZ	GUZTIRA
Zure herri edo hiriarekin		27,5	34,2	38,6	38,6	46,5	32,8
Gipuzkoarekin		6,3	8,9	7,7	11,3	2,8	7,2
Euskadi edo Euskal Herriarekin		56,5	40,0	17,3	18,6	19,2	41,2
Espainiarekin		0,5	2,3	5,6	9,3	7,0	3,0
Europar Batasunarekin		0,9	1,7	1,8	-	4,5	1,3
Munduarekin		6,3	5,5	20,3	12,7	14,1	9,5
Beste batekin		0,5	1,2	-	1,5	3,0	0,8
Batekin ere ez		0,2	1,3	4,9	-	-	1,1
Ed/Ee		1,3	4,9	3,8	8,0	3,0	3,1
GUZTIRA	% bert.	100,0	100,0	100,0	100,0	100,0	100,0
	% hor.	51,3	15,3	15,4	11,1	6,8	

Iturria: SIADECO, 2000

Euskararen ezagupena eta esparru geo-politiko desberdinekiko atxikimendua gurutzatuz, ondoko ondorio nagusi hauek ateratzen dira:

- **Euskara ondo menperatzen duten gazteen artean, Euskal Herriarekiko identifikazioa nabarmentzen da**, euskararen jabetzak euskararen eremu sozio-kulturala den Euskal Herriarekiko kontzientzia eta atxikimenduarekin duen lotura azalduz.
- **Euskara zenbat eta gutxiago menperatu orduan eta nabarmenago agertzen da hiria edo herriarekiko atxikimendua**, gazte erdaldunen artean eremu sozio-kultural lokalak daukan garrantzia erakutsiz. Era berean euskara ondo menperatzen ez dutenen artean Espainiarekin eta munduarekin identifikatzen diren gazteen ehunekoa batez besteko orokorrean baino adierazgarriagoa da.

46. Taula: Euskararen ezagupena, talde/elkarteetako partaidetzari jarraiki

ZENBAT ELKARTEETAKO KIDE	ONGI	NAHIKO ONGI	ZERBAIT	GUTXI	BATERE EZ	GUZTIRA
0	43,1	59,2	47,2	52,9	64,5	48,8
1	25,9	23,2	30,2	34,7	16,9	26,5
2	13,7	8,6	10,7	5,0	11,2	11,3
3	8,2	6,3	5,7	4,6	4,5	6,9
4	5,8	2,0	1,2	0,9	3,0	3,7
5	0,5	0,7	3,7	1,9	-	1,1
6	1,9	-	-	-	-	1,0
7	0,3	-	1,3	-	-	0,4
8	0,4	-	-	-	-	0,2
10	0,2	-	-	-	-	0,1
GUZTIRA	% bert.	100,0	100,0	100,0	100,0	100,0
	% hor.	51,3	15,3	15,4	11,1	

Iturria: SIADECO, 2000

Euskararen ezagupena eta elkarreetako partaidetza-maila gurutzatuz, honako ondorio nagusi hauek atera daitezke:

- Euskara ondo dakiten gazteen artean, elkarte batean baino gehiagotan parte hartzeko joera nabaritzen da; **nolabait euskara ondo menperatzen duten gazteen artean jarrera sozial partehartzaileagoa antzematen da** eta elkarreetako partaidetza anizdun gazteak destakutzen dira.
- Euskara batere ez dakitenen artean, aldiz, inolako elkartetan parte hartzen ez duten gazteak nabarmentzen dira: 3tik ia 2.
- Beraz, euskararen ezagutza altueneko eta ezagutza eskaseneko gazteen arteko alde adierazgarri bat partaidetza sozialarekiko jarrera da: **euskaldunen artean integrazio soziokomunitarioak garrantzi handiagoa erakusten du.**

47. Taula: Nola hitz egiten duzu euskaraz? (Datu konparatiboak)

	GIPUZKOA 2000	GIPUZKOA ²⁰ 1996	EAE 2000
Ongi	51,3	69,3	48,4
Nahiko Ongi	15,3		
Zerbait	15,4	30,5	42,1
Gutxi (hitz eta esaldi solteak baino ez)	11,1		
Batere ez	6,8		
Ed/Ee	-	0,2	-
GUZTIRA	100,0	100,0	100,0

Iturria: SIADECO, 2000; Gipuzkoako Foru Aldundiko Gazteri Saila, 1996; Eusko Jaurlaritzako Kultura Saila, 2000.

Gipuzkoako gazteen artean euskaraz ongi edo nahikoa ongi hitz egiten dutenen ehunekoak, Euskal Autonomi Erkidegoko gazte guztiena baino 18 puntu altuagoa da; gazte gipuzkoarren euskararen ezagupen maila altuagoa da beraz.

(20) Euskararen ezagupen-maila jasotzeko galdera egiteko modua desberdina izan zen, eta ondorioz ez ditugu datuak zuzenean alderatzen; galderak bi kategoria posible bakarrik jasotzen zituen: euskaraz hitz egin ahal izateko gutxieneko gaitasuna zuten bai ala ez galdetzen zitzaien.

48. Taula: Etxean zein hizkuntzatan hitz egiten duzu?

	SEXUA		ADINA		INGURUNEA		UDALERRIAREN TAMAIANA			GUZTIRA
	GIZONEZ-KOAK	EMAKU-MEZKOAK	15-22 URTE	23-29 URTE	DONOSTIALDEA	GIPUZKOAKO ENPARAUA	10.000 BIZ.>	10.000 100.000 BIZ.>	100.000 BIZ.<	
Euskaraz soilik (edo batez ere)	25,0	25,2	23,0	26,8	13,0	35,4	42,4	26,4	8,1	25,1
Euskaraz gehiago gazteleraz baino	9,7	9,9	10,6	9,1	7,4	11,9	14,3	10,0	5,8	9,8
Gazteleraz gehiago euskaraz baino	16,2	16,5	20,6	12,8	17,8	15,1	14,6	14,8	20,8	16,3
Gazteleraz soilik (edo batez ere)	13,9	15,7	19,5	10,8	18,0	12,0	12,6	14,6	16,9	14,8
Ed/Ee	0,2	1,2	0,2	1,1	1,3	0,2	0,4	-	2,3	0,7
Gainera_koak	35,1	31,6	26,1	39,5	42,4	25,5	15,7	34,2	46,2	33,4
GUZTIRA	100,0	100,0	100,0	100,0	100,0	100,0	100,0	100,0	100,0	100,0

Iturria: SIADECO, 2000

Euskararen ezagupenaren inguruko galdera, gazteak bere esparru hurbilenean gehien erabilitako hizkuntzaren datuarekin osatu nahi izan dugu, eta etxean eta lagun artean zein hizkuntzatan egiten duen galdetu diogu.

Gipuzkoako gazteen %65ek gaztelaniaz egiten du nagusiki bere etxean, gutxi gorabehera erdiak euskaraz ez dakielako (%33) eta beste erdiak euskaraz jakin arren, etxean hitz egiteko aukerarik edo ohiturarik ez duelako.

Gazteen %35ek aldiz, euskaraz egiten du nagusiki bere etxean. Kategoria hau, batez bestekoa baino altuagoa da 10.000 biztanletik beherako herrietan bizi diren gazteen artean (%57), eta aldiz batez bestekoa baino nabarmen baxuagoa Donostian bizi diren gazteen artean (%14).

49. Taula: Zure lagunekin zein hizkuntzatan hitz egiten duzu?

	SEXUA		ADINA		INGURUNEA		UDALERRIAREN TAMAIANA			GUZTIRA
	GIZONEZ-KOAK	EMAKU-MEZKOAK	15-22 URTE	23-29 URTE	DONOSTIALDEA	GIPUZKOAKO ENPARAUA	10.000 BIZ.>	100.000 BIZ.>	100.000 BIZ.<	
Euskaraz soilik (edo batez ere)	19,8	22,2	22,4	19,7	8,9	31,4	42,3	19,5	6,2	21,0
Euskaraz gehiago gaztelearaz baino	12,4	16,9	14,7	14,6	11,8	17,2	18,5	16,4	8,1	14,7
Gaztelearaz gehiago euskaraz baino	24,7	18,7	24,7	19,2	25,2	18,7	16,5	21,4	26,5	21,7
Gaztelearaz soilik (edo batez ere)	7,4	9,8	11,1	6,4	1,3	7,1	6,6	8,1	11,2	8,6
Ed/Ee	0,6	0,8	0,8	0,6	1,5	-	-	0,3	1,9	0,7
Gainera_koak	35,2	31,6	26,3	39,5	42,4	25,7	16,1	34,2	46,2	33,4
GUZTIRA	100,0	100,0	100,0	100,0	100,0	100,0	100,0	100,0	100,0	100,0

Iturria: SIADECO, 2000

Gazteek bere lagunartean erabiltzen duten hizkuntzari dagokionez, emaitzak nahikoa antzekoak dira: gazteen %64k gaztelaniaz egiten du nagusiki bere lagunekin, arestian bezala gutxi gorabehera erdiak euskaraz ez dakielako (%33) eta beste erdiak euskaraz jakin arren, lagunekin euskaraz hitz egiteko aukerarik edo ohiturarik ez duelako (%30.3).

Gazteen %36ak aldiz, euskaraz egiten du nagusiki bere lagunekin. Balore hau, etxeko erabileraren kasuan ikusi dugun bezala, batez bestekoa baino altuagoa da 10.000 biztanletik beherako herrietan bizi diren gazteen artean (%61).

Sexuaren arabera ere aldea dago, emakumezkoen artean lagunekin nagusiki euskaraz egiten dutenak, mutilen artean baino 7 puntu gehiago baitira.

50. Taula: Euskararen erabilera konbinatua

	SEXUA		ADINA		INGURUNEA		UDALERRIAREN TAMAINA			GUZTIRA
	GIZONEZ-KOAK	EMAKU-MEZKOKAK	15-22 URTE	23-29 URTE	DONOSTIALDEA	GIPUZKOAKO ENPARAUA	10.000 BIZ.>	10.000 BIZ.> 100.000 BIZ.>	100.000 BIZ.<	
Bietan euskaraz	25,7	30,7	26,6	29,5	15,2	39,4	50,3	28,5	9,2	28,2
Etxean bai, lagunekin ez	9,0	4,4	7,0	6,5	5,3	7,9	6,3	7,9	4,6	6,7
lagunekin bai, etxean ez	6,5	8,4	10,5	4,9	5,5	9,2	10,5	7,4	5,0	7,5
Gaztelaniaz bietan	23,8	24,5	29,8	19,4	31,2	18,0	17,1	22,0	34,2	24,1
Ed/Ee	-	0,4	-	0,4	0,4	-	-	-	0,8	0,2
Erdaldunak elebakarrak	35,1	31,6	26,1	39,5	42,4	25,5	15,7	34,2	46,2	33,3
GUZTIRA	100,0	100,0	100,0	100,0	100,0	100,0	100,0	100,0	100,0	100,0

Iturria: SIADECO, 2000

Euskaraz hitz egiteko gai diren gazteen euskararen erabilera mailaren azterketan sakontzeko, etxean nagusiki erabilitako hizkuntza eta lagun artean nagusiki erabilitako hizkuntza konbinatu ditugu, aldagai berri bat sortuz.

Erabilera konbinatu honen arabera, **Gipuzkoako gazteen %28k euskaraz egiten du nagusiki bai etxean, eta baita lagunartean ere**; %14,2k bietako esparru batean erabiltzen du, etxean edo lagunartean, baina ez bietan. **Eta %24, euskaraz hitz egiteko gai bada ere, nagusiki gaztelaniaz mintzatzen da etxekeekin eta lagunekin.**

Sexuaren arabera, esan behar da emakumezkoen erabilera maila altuxeagoa dela gizonezkoena baino, etxean eta lagunartean euskaraz nagusiki egiten duen nesken ehunekoa, mutilena baino 5 puntu altuagoa delarik.

Adinaren arabera, euskararen ezagupena 23 urtetik beherakoan artean altuagoa izan arren, esan beharra dago orokorrean gazteagoek gaztelaniaz hitz egiteko joera nabarmenagoa dutela. Honela, 23 urtetik gorakoan artean euskaldunak izan arren galdetutako bi esparrutan nagusiki gaztelaniaz egiten dutenen ehunekoa %19koa da, 23 urtetik beherakoan artean ia %30ekoa den artean.

Gazteak bizi diren udalerriaren tamainaren arabera, esan behar da 10.000 biztanletik beherako udalerrietan, euskararen ezagupen maila altuagoa izateaz gain, altuagoa dela baita ere erabilera maila; Donostian euskara jakin arren,

etxean eta lagun artean gaztelaniaz hitz egiteko ohitura dutenak, hiriburuko gazteen %34 izatera iristen dira.

51. Taula: Gipuzkoako gazte euskaldunen euskararen erabilera konbinatua

	SEXUA		ADINA		INGURUNEA		UDALERRIAREN TAMAINA			GUZTIRA
	GIZONEZ-KOAK	EMAKU-MEZKOAK	15-22 URTE	23-29 URTE	DONOSTIALDEA	GIPIUZKOAKO ENPARAUA	10.000 BIZ.>	10.000 100.000 BIZ.>	100.000 BIZ.<	
Euskaldunen ehunekoa	64,9	68,4	73,9	60,6	57,5	74,5	84,2	65,8	53,9	66,6
	↓	↓	↓	↓	↓	↓	↓	↓	↓	↓
Bietan euskaraz	39,5	44,9	36,0	48,7	26,4	52,9	59,7	43,4	17,1	42,3
Etxean bai, lagunekin ez	13,9	6,4	9,5	10,7	9,2	10,6	7,5	12,0	8,5	10,0
Lagunekin bai, etxean ez	10,0	12,3	14,2	8,0	9,5	12,3	12,4	11,2	9,2	11,2
Gaztelaniaz bietan	36,6	35,8	40,3	32,1	54,2	24,2	20,4	33,4	63,5	36,1
Ed/Ee	-	0,6	-	0,5	0,7	-	-	-	1,7	0,4
GUZTIRA	100,0	100,0	100,0	100,0	100,0	100,0	100,0	100,0	100,0	100,0

Iturria: SIADECO, 2000

Euskararen **ezagupen eta erabilera konbinatuaren arteko jauzirik adierazgarrienak 15-22 urte arteko gazteen eta Donostian bizi diren gazteen artean aurkitzen dira**. Jauzi nabarmen hauek esplikatzeko, bi arrazoi aipa daitezke hipotesi nagusi modura:

- Batetik, gazteenek, euren ikasketa-prozesuan euskara ikasten ari diren neurrian, euskaraz ongi dakitela esateko daukaten joera, zenbait sektoretan ezagupen hori eurek adierazten duten bezain altua ez bada ere, oso lotuta dagoelako eduki akademikoekin.
- Bestetik, hainbat gaztek euskaraz jakin arren, gaztelania erabiltzeko duten joera nabarmena, batez ere, beraien ohizko harreman-esparru informaletan (familia, lagunartea, aisialdia) gaztelania delako hizkuntza nagusia eta adin hauetan gaztelaniarekin lotuta doan bitzta estiloa erreferentziala bilakatzen delako hainbat gazterentzat.

Bestalde adierazgarria da **23-29 urte bitarteko gazte euskaldunak direla hizkuntzarekiko fideltasun handiena erakusten dutenak**: euskara erabiltzeko gogo edo konpromiso kontzienteago bat dagoela antzematen da.