

**GIPUZKOAREN BIZTANLERIA  
PROIEKZIOAK 1995-2020.**

## **SARRERA**

Proiektzio hauek egiteko, osagai demografikoen metodoa erabili da. Osagaien metodo hori sexuka eta adinkako hilkortasun-, ugalkortasun- eta migrazio-eredu batzuk aplikatzean datza. Izan ere, eredu horrek zehazten ditu urte batean belaunaldi jakin batean gertatuko diren heriotzak, jaiotzak, emigrazioak eta immigrazioak.

Abiaturuko biztanleriatzat, azken biztanleria-zentsuarena hartu da, zeina 1996. urtean egin baitzen, edo, hobeto esanda, 1995eko abenduaren 31ko datan ateratako zenbatespena. Proiektzioaren azken urtea edo epemuga 2010ean finkatu da.

Gipuzkoaren azken urteotako iragana aztertuta, honako hipotesi hauek landu dira osagai demografikoetariko bakoitzari buruz:

Ugalkortasunak suspertze txiki bat markatu du, eta, horren arabera, ugalkortasun-indize sintetikoa emakumeko 1,4 seme-alabakoa izango da 2010. urtean. Ugalkortasunak urte horri dagokion intentsitatea eta egutegia mantenduko du proiektzio-aldiaren amaiera arte, 2020a arte.

Hilkortasunak gehikuntza jarraituak erakutsiko ditu bizi-itxaropenean, 1975etik erakutsiz joan den bezala. Gizonezkoak 76,5 urtera iritsiko dira 2010. urtean; emakumezkoak, berriz, 85,5 urtera. Urte horretatik epemuga arte, hilkortasuna maila beretan mantenduko da.

Migrazioei dagokienez, 2010. urtea arte, jarraipenaren hipotesia onartu da, hau da, motetariko bakoitzaren intentsitatearen eta egutegiaren jarraipena. Emigrazioei eta barne-migrazioei dagokienez, adin bakoitzeko perspektiba-tasa finko gisa, 1988-1996 aldian antzemandako tasen batez bestekoa ezarri da. Immigrazioari dagokionez, batez besteko kopuru bat ezarri zen bosturteko bakoitzari buruz, eta urte bakoitzari buruz, proportzionalki banatu da, tasek erakutsitako egutegiaren arabera. 2010. urtetik aurrera, proiektzioa migrazioei itxita dagoela kontsideratu da.

## **BIZTANLERIA**

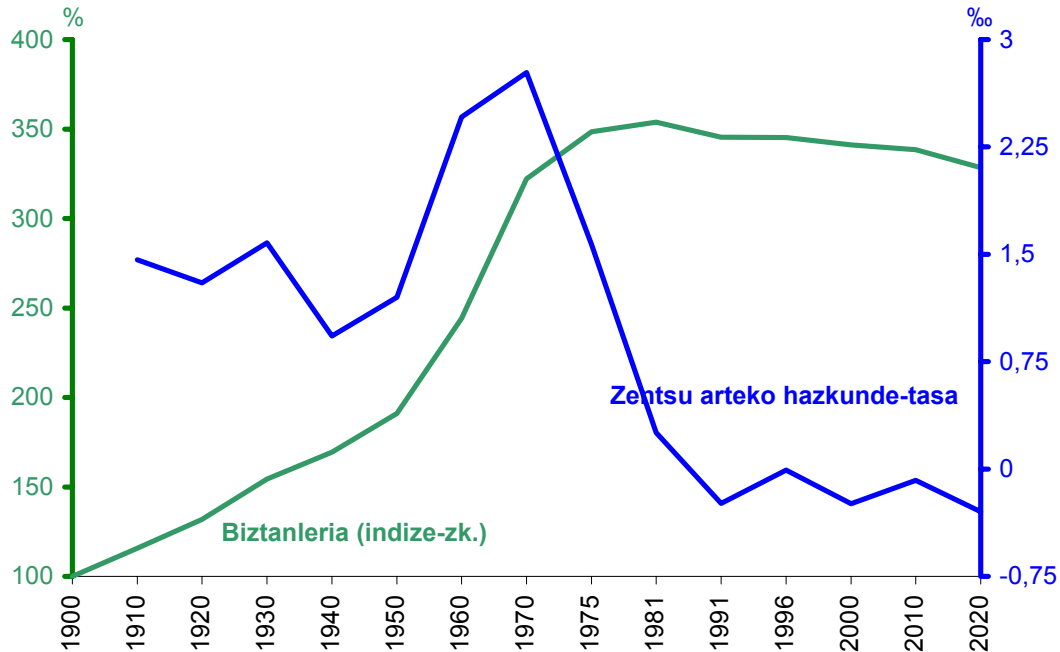
Mende honen hasieratik, Gipuzkoak askogatik hirukoiztu ditu abiaturuko biztanleria-zenbakiak. 1900ko zentsuan, ia 200 mila biztanle zenbatu ziren; 1996ko Biztanleria Estatistikaren arabera, aldiz, zenbaki hori 700 mila biztanle ingururaino hazia zen.

Joan den mendeko lehen zatian, Gipuzkoak milako hamarretik gorako zentsu arteko tasak lortu zituen, Bizkaian lortu zirenen berdinak, eta gainera, biak, Araban izan zirenen aldean. Hazkunde iraunkor eta jarraitu horrek biztanleria

bikoiztea ahalbidetu zion Gipuzkoari, eta gerratean eta gerraostean baino ez zen eten hazkundera (ikus 1. grafikoa).

Hazkunderik ikusgarriena, dena dela, mendeko bigarren zatiko lehen bi hamarkadetan gertatu zena da. 1950 eta 1970 artean, hazkunde-tasak milako hogeita hamarrera hurbilduz joan ziren, eta horren arabera, bi data horien artean igarotzen diren 20 urteetan, biztanleria % 60 hazi zen.

1 grafikoa. Gipuzkoako biztanleriaren eta zentsu arteko hazkunde-tasaren bilakaera. 1900-2020.



Hurrengo hamarkadan, gehikuntzen moteltze-zantzuak antzematen ziren hazkunde demografikoan. 1970 eta 1980 arteko zentsu arteko hazkunde-tasa oraindik ere positiboa izan zen, baina aurreko urteetatik eratorritako inertziaren ondorioztat jo daiteke. Hamarkada horretan antzeman zen hazkunde-tasa erlatibo baxua, milako 9,48, gerratean baino ez zen ezagutu.

1982. urtean, Gipuzkoak biztanleria-maximoa lortu zuen, 695,4 mila biztanle; urte horretan, hain zuzen, hazkunde negatiboko aldi bat hasi zen, zeina, are, aldi proiektatura ere luzatuko baita.

Hain zuzen, azken biztanleria-erreferentzia arte, 1996ko Biztanleriaren eta Etxebizitzen Estatistika arte, Gipuzkoak 19 mila biztanleko galera pilatzen zuen. Galera hori 32 mila biztanleraino igoko da 2010. urtean, eta 52 milaraino aurreikuspenaren azken urtean, betiere 1982an lortutako maximo horren aldean.

Gipuzkoaren migrazio-saldo negatibo hori, -1,5 mila biztanle 1996an, pixkanaka murriztuz joango da, eta 2010. urtean ia zerokoa izango da. Gainera, bilakaeraren hipotesiak ere zero migrazio-saldoa aurreikusten du urte horretatik hasi eta aldi proiektatuaren amaiera arte. Bi gertakari horiek kontuan hartuta, argi dago biztanle-galera soilik jaiotzen eta heriotzen arteko aldeari egotzi beharko zaiola (ikus 1. eta 2. taulak)

2010. urtea arte, migrazio-saldoa nahiz saldo begetatiboa, negatiboak biak, jaitsiz joango dira, harik eta ia zerokoak bihurtu arte.

1. taula. Gipuzkoaren migrazio-saldoen bilakaera, 1976-2020 (pertsona-milakoak).

	<b>Guztizko migrazio saldoa</b>	<b>Kanpoko migrazio saldoa</b>	<b>Probintzia arteko migrazio saldoa</b>
<b>1976-1980</b>	-16,7	-15,1	-1,6
<b>1981-1985</b>	-17,9	-16,3	-1,6
<b>1986-1990</b>	-14,4	-12,8	-1,6
<b>1991-1995</b>	-7,7	-6,1	-1,5
<b>1996-2000</b>	-7,0	-5,4	-1,5
<b>2001-2005</b>	-3,9	-2,4	-1,4
<b>2006-2010</b>	-1,5	-0,1	-1,3
<b>2011-2015</b>	0,0	0,0	0,0
<b>2016-2020</b>	0,0	0,0	0,0

Mende honen hasierako susperraldi neurritsua hainbat faktoreren bat-etortzeari zor zaio. Immigrazioak leunki igoko dira; emigrazioak, berriz, modu neurritsuan jaitsiko dira. Emigrazioen beheranzko joera biztanleriaren egituraren eraginari zor zaio, zeren proiektzioaren hipotesiak intentsitate jarraitua aurreikusten baitu gertakari demografiko horri buruz. 2010. urtean, mila biztanletik goraxe galduko dira migrazio-fluxuen ondorioz.

XXI. mendearen lehen hamar urteetan, guztizko saldoaren jaitsieran duen pisurik handiena, ugalkortasunari dagokio. Izan ere, indizeak hobetzeaz gain, ugalkortasunak alde izango ditu garaiak, zeren oraindik adinik ugalkorrenak iritsiko baitituzte emakume-belaunaldi aski ugariak.

Hori guztia hala izango da, heriotza-kopurua hazkorra izango den gorabehera. Nahiz eta bizi-itxaropeneko irabaziak etengabeak izango diren, Gipuzkoako biztanleriaren adinkako egiturak hildakoen kopurua igotzea eragingo du, biztanleria hori gero eta zahartuagoa egongo baita.

Urte horretatik aurrera, 2010etik aurrera, bilakaera-hipotesiek zenbatesten dute ugalkortasuna eta hilkortasuna 2010ean izandako mailetan luzatuko direla eta biztanleria migrazio-mugimenduei itxiko zaiela.

Oinarri horien arabera, jaiotzak jaisten hasiko dira; izan ere, lehen hamarkadan gertatuko den ez bezala, amen kopuru potentziala murriztuz joango baita

bigarreanean, eta ugalkortasunaren jaitsiera laurogeiko eta laurogeita hamarreko urteetan nabarmenduko da.

**2. taula. Gipuzkoaren saldo begetatiboaren, jaiotzen eta heriotzen, eta guztizko saldoaren bilakaera 1976-2020 (pertsona-milakoak).**

	<b>Saldo begetatiboa</b>	<b>Jaiotzak</b>	<b>Heriotzak</b>	<b>Guztizko saldoa</b>
<b>1976-1980</b>	32,4	54,5	22,2	15,7
<b>1981-1985</b>	13,7	36,9	23,2	-4,2
<b>1986-1990</b>	3,6	29,0	25,4	-10,8
<b>1991-1995</b>	-0,6	26,8	27,5	-8,3
<b>1996-2000</b>	-0,4	27,8	28,2	-7,4
<b>2001-2005</b>	-0,7	30,5	31,2	-4,5
<b>2006-2010</b>	-0,4	33,4	33,7	-1,8
<b>2011-2015</b>	-5,8	30,9	36,7	-5,8
<b>2016-2020</b>	-14,9	24,9	39,8	-14,9

Heriotza-kopuruak, aldiz, igotzen jarraituko du, arestian aipatutako eraginagatik, biztanleriaren egitura gero eta zahartuagoa egongo baita. Kontuan hartu behar da, 2010etik aurrera eta 2020a arte, 1945 eta 1955 artean jaiotako biztanleen taldea, gaur egun belaunaldi ugariak osatua, 65 urte eta gehiagoko taldeari erantsiko zaiola.

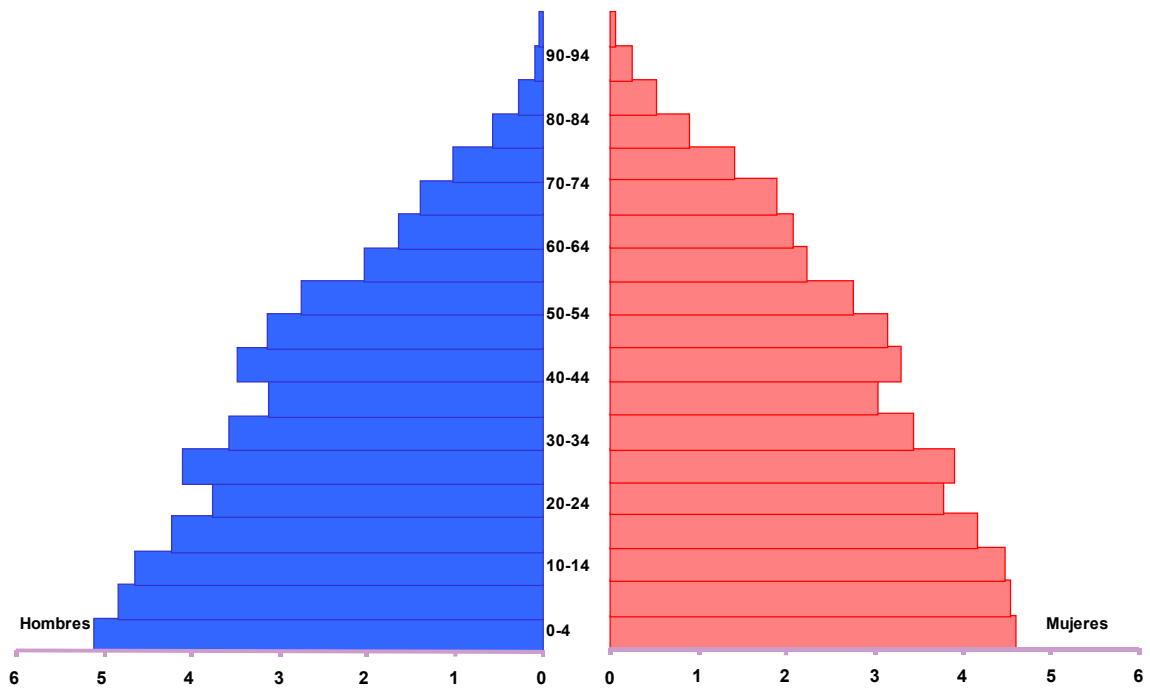
Laburbilduz, Gipuzkoak 643,3 mila biztanle edukiko ditu 2020. urtean, eta haietatik, 318,6 mila gizonezkoak izango dira, eta gainerakoak, 339,1 mila, emakumezkoak. Aldi proiektatua, 1995etik 2020ra, 33 mila biztanle gutxiagorekin itxiko da, migrazio-saldoen eta saldo begetatiboen eraginez. Zenbaki hauek zenbaterainokoak diren hurbilagoetik konturatzeko, aski da saldo hori aurreko 25 urteekin erkatzea, orduan biztanle-irabazia 45 milatik gora iritsi baitzen.

Biztanleria-piramideak dira biztanleria baten eta bere adinka eta sexukako egituren irudikapen grafikoa.

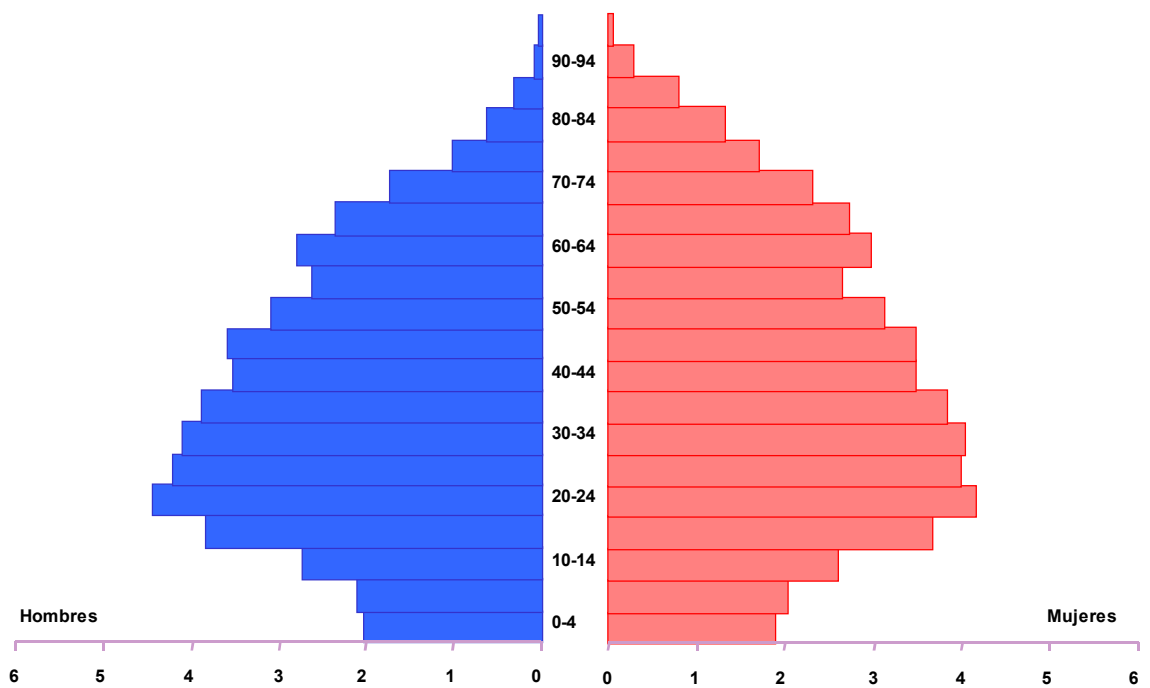
1975. urteko piramideak ohiko irudia erakusten du, oinarri erlatiboki zabal batekin. Jaiotza-tasa altuen ondorio den oinarri hori estutuz joaten da, adinean aurrera egiten den neurrian, hilkortasunak ondorengo adinetan eragiten duen higaduraren ondorioz (ikus 2. grafikoa).

Beste mugarri batzuk ere antzematen dira, hala nola gerra zibilak 1936tik 1940rako belaunaldietan izan zuen eragina edo 50ko urteetatik aurrera jasotako immigrazio handiak. Gipuzkoak urte horietan lortzen ditu zentsu arteko hazkunde-tasarik handienak, zeinak 40 eta 50 urteko adinetan islatuta geratzen baitira.

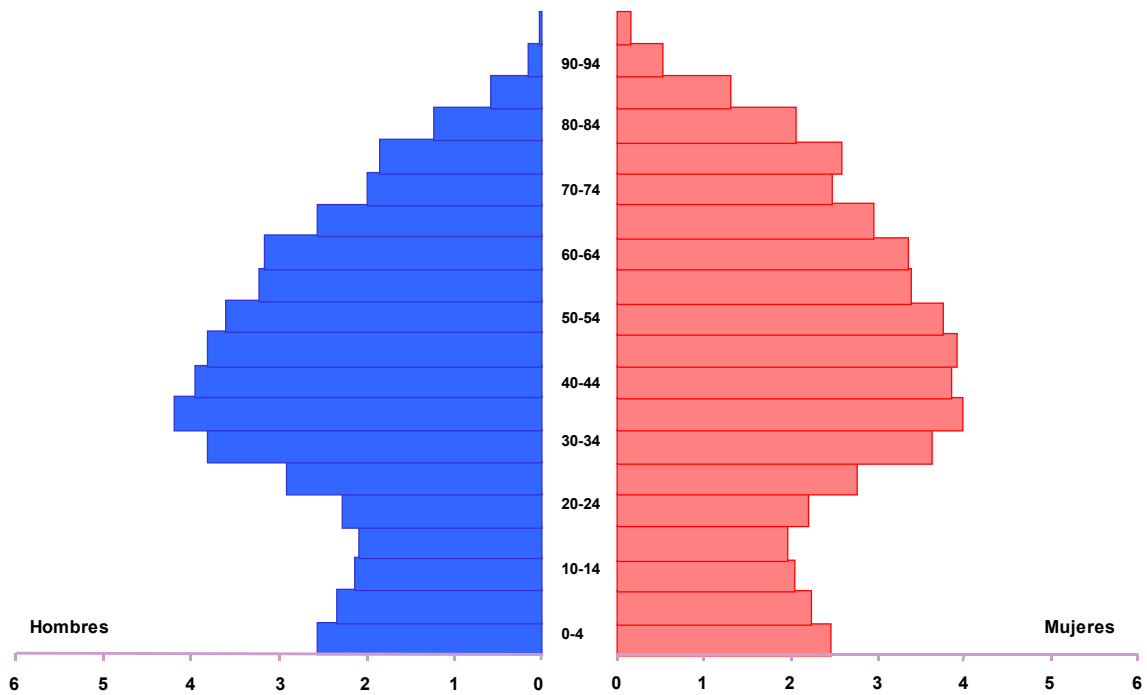
**2. grafikoa.- Gipuzkoaren biztanleria-piramidea 1975 (%).**



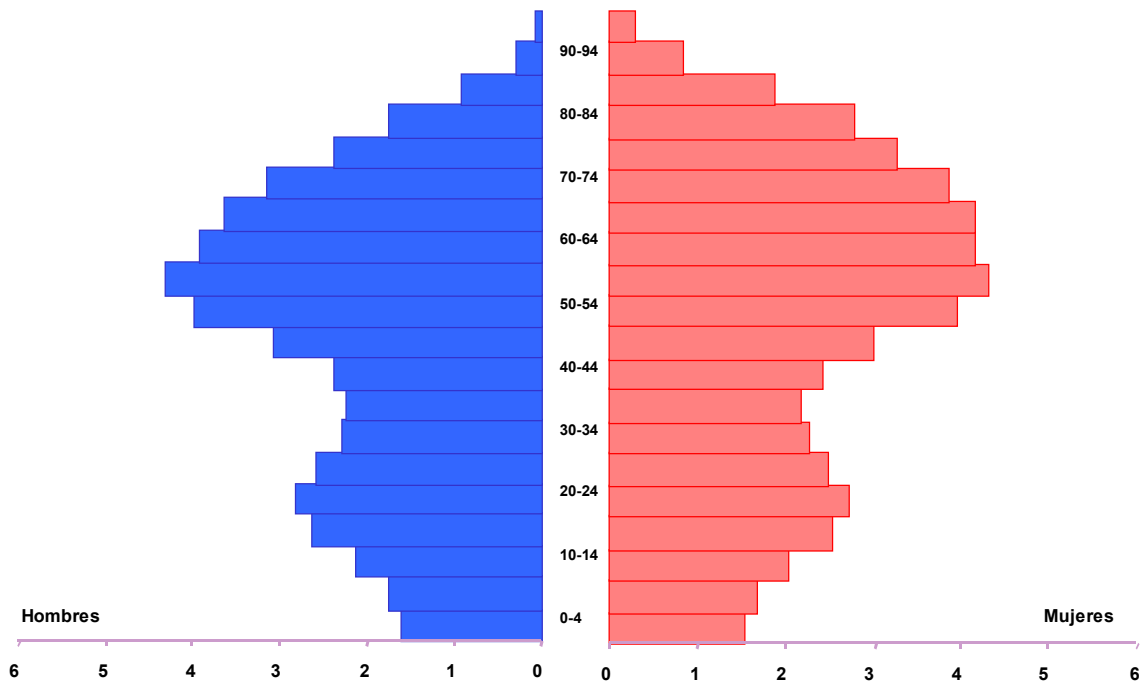
**3. grafikoa.- Gipuzkoaren biztanleria-piramidea 1995 (%).**



**4. grafikoa.- Gipuzkoaren biztanleria-piramidea 2010 (%).**



**5. grafikoa.- Gipuzkoaren biztanleria-piramidea 2020 (%).**



1995. urteko piramidean estutze larri bat antzematen da oinarrian. Estutze horrek 1976. urtean du etorkia, jaiotzen guztizko kopurua urte horretan etengabe hasi baitzen jaisten, eta nabarmena da 15-19 urteko adin-tartean (ikus 3. grafikoa).

Estutze-aldi hori proiektatu den hogeita hamar urtetik gorako aldi zehar luzatuko da. Egia da suspertze neurritsu bat nabarmenduko dela 2010eko piramidean. Izan ere, arestian esan bezala, mendearen hasieran ugaltze-aldian dagoen emakumezko ugari erantsiko baitzaizkio talde horri; gainera, ugalkortasuna 2010. urteko mailetan mantenduko da, emakumezko 1,4 seme-alaba, eta belaunaldi gero eta urriagoak erantsiko dira ugaltze-adinetara. Hala eta guztiz ere, horrek guztiak piramidearen oinarria berriro estutzea eta gero eta gehiago estutzea eragingo du (ikus 4. grafikoa).

Era berean, antzematen dira nolako eraginak dituen bizi-itxaropenaren luzatzeak adin handieneko belaunaldietan, piramidearen gailurra betetzen dutenetan. Bizi-itxaropenaren luzatzea 76,4 urtera iritsiko da gizonengan, eta 85,3ra emakumeengan 2020. urtean; gainera, immigrazioa dela eta, belaunaldi "osoak" egongo dira urte horretan. Horrek guzti horrek erpina zabaltzen lagunduko du, eta hori batez ere 2020. urteko piramidean nabarmenduko da (ikus 5. grafikoa).

Baina, piramidearen erpina ez ezik, berrogeita bost urte eta gehiagoko helduen tartea ere zabalduko da, 1975ean eta aurretik jaiotakoak iritsiko baitira tarte horretara. Ugalkortasuna oso altua zen garai hartan, eta piramidea asko sendotuko da.

Laburbilduz, 2020. urterako, bi piramide bereiziz hitz ahal izango da, piramide beraren barruan: lehena, ohiko itxurakoa, 45 urtetik aurrera; bigarrena, berriz, adin horretatik behera. Bigarren hori ia soilik ugalkortasunaren ondorio izango da, zeren migrazioak ia ez baitu eraginik izango; hilkortasunak, berriz, adinik altuenetan baino ez du eragingo.

Horren guzti horren ondorioz, talde bakoitzaren garrantzi erlatiboa nabarmen aldatuko da. Izan ere, 1995 eta 2020. urteen artean, gazteenen taldeak, 0-19 urte artekoak, biztanle-galera erlatibo handiena jasango du, % 15,5 gutxiago, hau da, 22 mila pertsona gutxiago; hori dela eta, talde horrek biztanleriaren guztizkoan duen partaidetza % 21etik % 16ra jaitsiko da (ikus 4. taula).

Kopuru absolutuetan, galerarik handiena helduen taldeak jasango du, 20-64 urtekoak, 63 mila pertsonatik gora gutxiagorekin, hau da, 1995ean baino % 14,7 gutxiago, eta horrek biztanleriaren guztizkoan duen partaidetza % 57an utziko du; 1995ean, aldiz, % 64koa zen.

Zaharrenen taldeak, aldiz, 65 urte eta gehiagokoak, hazkunde nabarmena izango du zenbaki absolutuetan zein erlatiboetan, eta 1995eko 103 milatik proiektzioaren amaierarako aurreikusitako 135,5 mila biztanletara pasako da. Biztanleriaren multzoan duen pisu erlatiboa, zeinak ibilbide nabarmen

goranzkoa markatzen baitzuen aurreko urteetan, goranzko joerari eutsiko dio urte proiektatuetan eta % 24ra iritsiko da azken urterako, 2020rako.

Beste datu garrantzitsu bat zera da: 2000. urtetik aurrera, zaharren taldeak gazteenen taldea gaindituko du kopuruz, eta proiektzioaren amaierarako, bikoiztu egingo dituzte.

4. taula. Gipuzkoako biztanleria, urteka, adin-taldean arabera. 1975-2020 (%).

	0-19	20-64	≥65	65-74	75-84	≥85
<b>1975</b>	36,6	55,2	8,3	5,7	2,2	0,4
<b>1980</b>	34,4	56,2	9,4	6,0	2,8	0,5
<b>1985</b>	30,2	59,2	10,7	6,4	3,6	0,7
<b>1990</b>	25,6	61,6	12,8	7,6	4,2	1,1
<b>1995</b>	20,9	63,9	15,3	9,1	4,6	1,5
<b>2000</b>	17,7	64,7	17,6	10,1	5,7	1,8
<b>2005</b>	17,0	64,2	18,9	9,8	6,9	2,1
<b>2010</b>	17,8	61,7	20,4	10,0	7,7	2,7
<b>2015</b>	18,6	59,0	22,4	11,2	7,6	3,4
<b>2020</b>	18,5	57,3	24,2	12,2	8,0	3,9

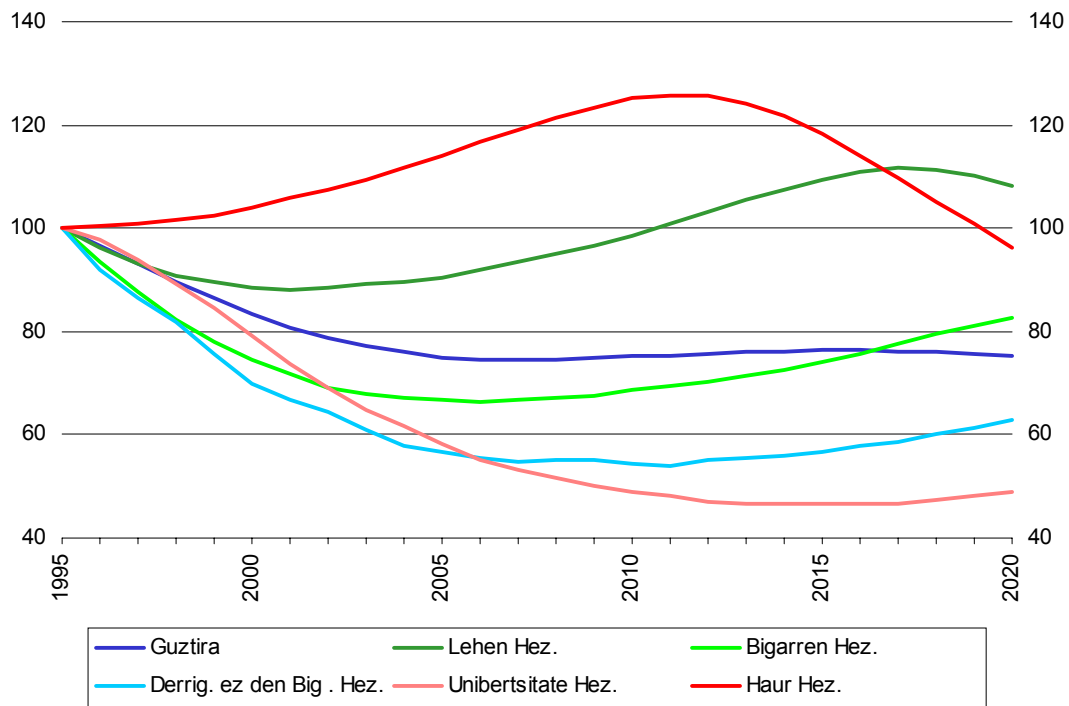
Gainera, zaharren taldearen hazkundearen barruan, zaharrenak dira hain zuzen gehien igotzen direnak. 65-74 urteko azpitaldeak, zeina 16 mila biztanletan gehituko baita, pisu erlatiboa igoko du, eta guztizko biztanleriaren % 12ra iritsiko da. 75-84 urteko azpitaldea bere kideak bikoiztetik gertu geratuko da, eta guztizko biztanleriaren % 4,6tik % 8ra pasako da, hau da, 20 mila biztanle gehiago. Are gehiago haziko da zaharrenen taldea, 85 urte eta gehiagokoa, askogatik bikoiztuko baititu kideak talde horrek, 10 mila biztanletik 25 milara pasatuz.

Biztanleriaren adinkako egituraren eraldatze sakon horrek eragin nabarmenak ditu eta izango ditu egitura ekonomiko eta sozialean, aldi berean egitura horren ondorio baita.

Hezkuntza-ziklo guztietan esku hartzen duten belaunaldien multzoak, hau da, 0tik 23ra bitartekoak, kideak gutxituko ditu (% 35,5 gutxiago). Haur-hezkuntza, 0tik 5 urtera bitartekoa, haziz joango da 2011. urtea arte, eta % 26 ikasle potentzial gehiagora iritsiko da. Urte horretatik aurrera, jaitsiera etengabeko fase bat hasiko da proiektzioaren amaiera arte, eta eskari potentziala ia hasierako zenbakietan bezala, 1995ean bezala, geratuko da (ikus 6. grafikoa).

Lehen hezkuntzak, 6tik 11 urtera bitartekoak, beheranzko ibilbidea izango du 2003. urtea arte; urte horretan susperraldi nabarmen bati ekingo dio, eta 2015. urtean maximora iritsiko da, 1995ean baino % 10 ikasle gehiagorekin. Hortik aurrera eta 2020. urtea arte, beheranzko ibilbidea hartuko du berriro, baina, hala eta guztiz ere, hasierakoak baino zenbaki handiagoekin amaituko du aldia, % 108.

**6. grafikoa. Eskola-adineko biztanleriaren bilakaera, hezkuntza-zikloaren arabera. Gipuzkoa 1995-2020.**



Gainerako zikloek, aldiz, beherapen nabarmenak jasango dituzte, erantsiz joaten diren belaunaldiak aurretik dauden belaunaldiak diren neurrian, belaunaldi horiek, jakina denez, gero eta txikiagoak baitira. Ziklo bakoitzera eransten diren belaunaldiak 1995 eta 2005 artean jaiotakoak direnean, joera goranzko bihurtuko da (urte horietan susperraldi neurritsua izan baitzuten jaiotza-tasek), eta, behin susperraldi horren eraginak pasatakoan, berriro beheranzko.

Ziklorik kaltetuena unibertsitate-ikasketena izango da, 2020. urtean hasierako zenbakien % 49an geratuko baita. Bigarren hezkuntzako zikloak, aldiz, 1995eko ikasleen % 83a izango ditu; derrigorrezkoa ez den bigarren hezkuntza, berriz, % 63raino jaitsiko da.

Arlo ekonomikoan, interes handiko adierazle demografiko bat da mendekotasun orokorraren indizea, zeinak ez-aktiboek ehun aktibo potentzialeko duten zama neurtzen baitu (ondorio praktikoetarako, 20 eta 64 urte arteko adin-taldeak hartzen dira potentzialki aktibotzat).

1975. urtean, indize hori % 81,3ra iristen zen (81 ez-aktibo 100 aktibo bakoitzeko); hogeni urte geroago, 1995. urtean, % 52,4raino jaitsi zen, eta 2020. urterako, igoera handia aurreikusten da, zeinak hasierako zenbakietatik gertu utziko baitu (% 74,5).

Hala ere, mendekotasun orokorra gazteen eta zaharren mendekotasunean xehekatzen bada, ikusten da bi osagai horiek bilakaera desberdina izan dutela. 1975ean, gazteen mendekotasunak mendekotasun orokorraren ia guztizkoa hartzen zuen: % 66,3a gazteen mendekotasunak hartzen zuen; % 15a, berriz, zaharren mendekotasunak. Aldi proiektatuan, aurreikusten da bi mendekotasun-mota horiek pixkanaka beren tarteak orekatuz joango direla, harik eta mende honen hasieran beren pisu erlatiboak berdindu arte guztizko mendekotasunean. Ondoren, zaharrek gaztengan izango duten mendekotasuna nagusituko da, harik eta 2020. urtean % 42,2a lortu arte; gazteek, berriz, % 32,4a.

Bestalde, ordezkate-indizeak, sartzan diren eta irteten diren aktiboen arteko erlazioak, irakurketa positiboa izan lezake, lan-merkatuaren gaineko presio demografikoa arindu egingo baita. Legez irtetea dagokion belaunaldia eta sartzea dagokiona soilik kontuan hartuz, adierazle hori 1995ean 2,3 izatetik 1,3ra pasa da 1995ean, eta 0,9 2000. urtean. Beraz, azken urte horretan ia sarrera bakoitzari irteera bat dagokio. Eta are positiboagoa izango da 2010. urterako; urte horretan, irteten diren 1,6 aktibo bakoitzeko aktibo bakarria sartuko baita haren ordezkate. Irteten eta sartzan diren aktiboen arteko erlazio hori horrela mantenduko da, aldi proiektatua bukatzen den arte.

Azkenik, piramideen analisiaren beste alderdi aipagarrienetako bat biztanleriaren sexukako eraketaren azterketa da. 2020. urtean, Gipuzkoak 33 mila biztanle gutxiago izango ditu, eta horietatik, 21 mila gizonetakoak izango dira % 64a, eta gainerakoak, 12 mila, % 36a, emakumeetakoak.

Ondorioz, emakumeetako guztizko biztanlerian duten pisua mailaka gehituz joango da, harik eta sexuen arteko zatidura ehun emakumeko 92 gizonera jaitسي arte 2020an; 1995ean, berriz, ehun emakumeko 96 gizonetako zen. Kontuan izanik 2010. urtetik aurrera proiektzio itxiak direla eta migrazioak ez duela eraginik izango, emakumeen abantaila horren arrazoia heriotzaren aurrean izango duten portaera hobean aurkitu beharko da.

## **UGALKORTASUNA**

Gipuzkoak, erkidegoko beste herrialdeek bezala, ugalkortasun altu batetik ugalkortasun baxu baterako urratsa bete du. Urrats hori nolabaiteko atzerapenez gertatu da, herri garatu gehien aldean, eta Europako hegoaldeko herrien bilakaera berdina izan du.

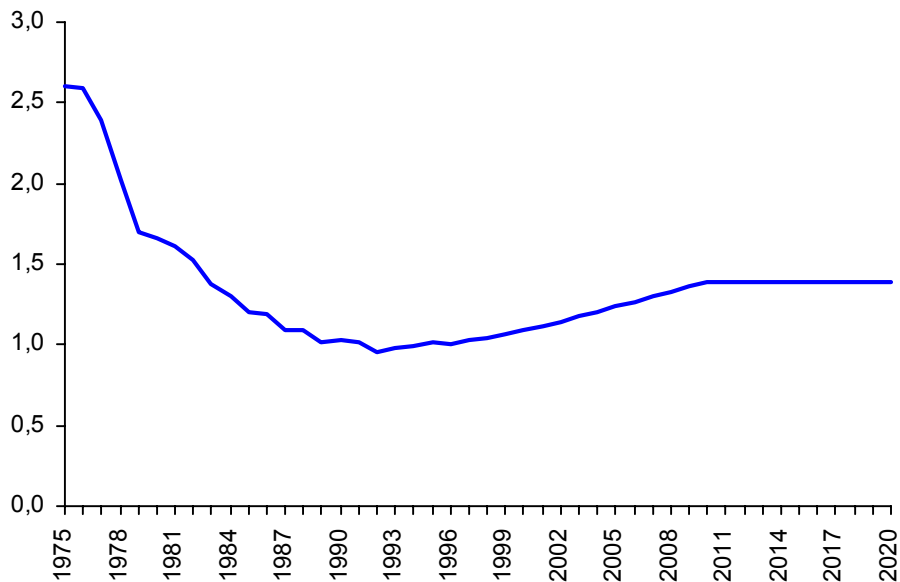
Europako gainerako herrietan nagusi diren portaera demografikoetarako egokitzea hamar bat urte atzeratu da, hirurogeita hamarrek hamarkadaren erdialdera; baina, behin egokitzea hasi denean, gainerako herriek baino intentsitate handiagoz egokitu da.

Bost urte baino gutxiagoan, 1975etik 1980era, Gipuzkoaren ugalkortasun-indize sintetikoa emakumeko 2,6 seme-alabatik 1,7 seme-alabara jaitسي da, eta

belaunaldien ordezkapen-mailatik behera (2,1 seme-alaba) geratu da. Hurrengo bost urteek jaitsiera berdintsua ikusi zuten, % 30 ingurukoa, eta indizea emakumeko 1,2 seme-alabara iritsi da. Bien bitartean, ugalkortasuna hirurogeiko urteen erdialdean jaitsi zuten herriek suspertze- edo egonkortze-zantzuak erakusten dituzte.

Hurrengo urteetan, 1990 eta 1995ean, murriztu egin da ugalkortasun-indize sintetikoaren jaitsiera, bai balio absolutuetan (0,17 seme-alaba gutxiago emakumeko lehen bosturtekoan eta 0,01 bigarreanean), bai erlatiboetan. Hori, bestalde, normala zen, lortu zen maila baxuegia kontuan izanik (ikus 7. grafikoa).

**7. grafikoa. Gipuzkoaren ugalkortasun-indize sintetikoaren bilakaera. 1975-2020.**



Gainera, 1975 eta 1995 artean igaro diren hogeitun urteetan, Gipuzkoako emakumeek 2,7 atzeratu dute amatasuneko batez besteko adina, 28,7 urtetik 31,4 urtera. 2010. urterako proiektatutako egutegia mantentzen bada, proiektzioaren amaieran 34 urtera hurbilduko da emakumeen amatasuneko batez besteko adina.

Etorkizun hurbilenekoan, 2010. urtea arte, egoera berdintsua aurreikusi da: ugalkortasun-indize sintetikoaren hobetze leun eta mailakatua. Indize hori suspertu egingo da, emakumeko 1,4 seme-alabara iritsi arte. Urte horretatik aurrera, jarraipeneko hipotesia aukeratu dugu, hau da, ugalkortasun-mailak iraunkor iraungo du 2020. urtea arte.

Ugalkortasunaren suspertze hori ia osorik adin zaharreneko amek eragingo dute; izan ere, amatasuneko batez besteko adinetik gertu dauden adinak arte, tasek jaisten jarraituko dute.

Amen batez besteko adinak duen atzerapen horretatik, datozen urteetako ugalkortasun-egutegiaren beste ezaugarrietako bat ondorioztatzen da: erditzeak denbora-aldi labur batean pilatuko dira, amatasuneko batez besteko adinaren inguruan.

## HILKORTASUNA

Hilkortasunaren proiektzioaren azterketan gehien erabiltzen den hipotesietako bat honetan datza: dagokion biztanleriari proiektatutako aldiaren amaierari, alderdi horretan garatuagoa dagoen herriren batean jasotako hilkortasun-mailak egoztea, baldin eta, gertakari horri dagokionez, ibilbide berdintsuetatik igaro bada. Beste egoera batzuetan, hipotesi arau-emaileak aukeratzen dira, iritsi behar den jomuga bat ezartzen dutenak, bai berez desiragarria izategatik, bai neurri batean aurreikusgarria izategatik.

Gure erkidegoaren hilkortasun-adierazleen bilakaera –batez ere, bizi-itxaropena jaiotzean– hain positiboak dira, ezen aurreko lan-metodo horietako edozein ezinezko bihurtzen baitute, behintzat epe luzerako proiektzioei dagokienez.

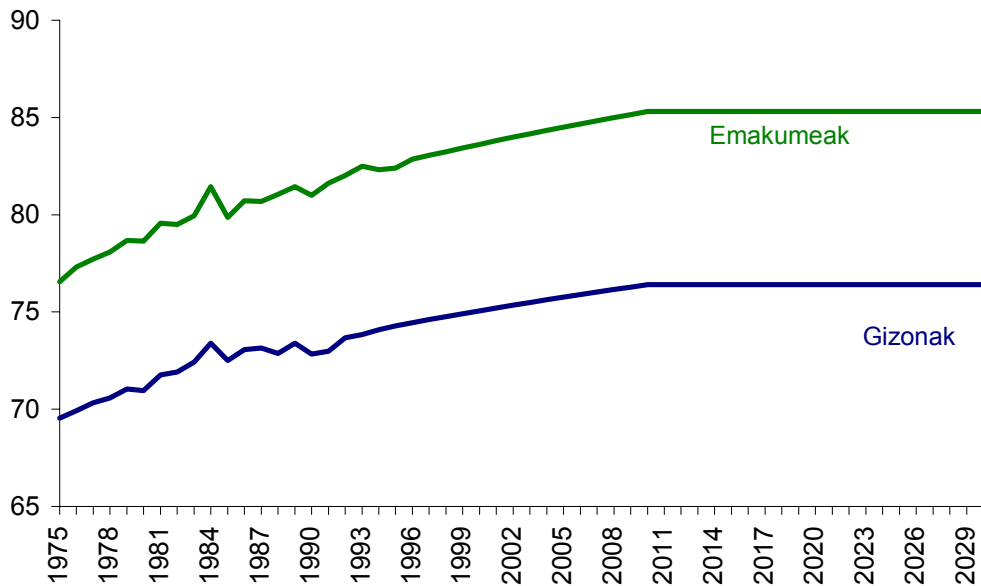
Hilkortasunaren etorkizuneko garapena argituko duten azterlanik eta lan-metodoric ezean, joera-bilakaeraren hipotesia aukeratu da 2010. urtea arte; urte horretatik aurrera, hipotesi honekin jokatu da: urte horretan dagoen hilkortasunaren intentsitatea eta egutegia mantendu egingo da.

1975 eta 1995 artean, Gipuzkoako gizonen bizi-itxaropena 5,2 urte igo zen, eta 74,9 urteko batez besteko bizitza iritsi zuten. Are hobea izan zen emakumeen bilakaera: 76,1 urteko bizi-itxaropen batetik abiatu ziren 1975ean, eta 1995ean 82,8 urtera iritsi ziren, 6,7 urte gehiago. Adierazle horiekin, Gipuzkoa egoera guztiz pribilegiatuan dago, herri garatu gehienaren aldean, hilkortasunari dagokionez (ikus 8. grafikoa).

2010. urtea arte, heriotza-probabilitatearen atzeratzea ez da etengo adin guztietan, 25 eta 35 urte artean izan ezik, bi sexuei dagokienez; hain zuzen, adin horietan da altuena hilkortasuna. Emakumeen kasuan, ez dira berreskuratuko 1975eko mailak, baina adin horietan ere hobekuntzak izango dira.

Gainerako adinei dagokienez, jaitsi egingo da bizitzako lehen urteetako hilkortasuna (orain ere oso baxua da), 0 eta 5 urte artean gizonetan, eta 0 eta 10 artean emakumeetan. 25 urte arte, ez da aldakuntza nabarmenik izango, azken data ezagunaren aldean (1995), heriotza-probabilitateetan. Azkenik, hilkortasunak adin heldu eta zaharretan izango duen murriztea aipagarria izango da, baina ez hain garrantzitsua.

**8. grafikoa. Jaiotzeko bizi-itxaropenaren bilakaera, urteka, sexuaren arabera. Gipuzkoa 1975-2020.**



Hona hemen emaitza: urte horretarako, 2010erako, gizonak batez beste 76,4 urte biziko dira, eta emakumeak 85,3 urte. 1995aren aldean, irabazia 1,5 urtekoa da gizonetan, hilabete bizitzatik goraxe urtean, eta 2,5 urtekoa emakumeetan, bi hilabete bizitzatik gora urtean. Horrek esan nahi du emakumeek gizonen aldean duten abantaila erlatiboak igotzen jarraituko duela poliki-poliki. 1975ean, Gipuzkoako emakumeak gizonezkoak baino % 9 urte gehiago bizi ziren batez beste; 1995ean, aldea % 10,5era igo zen, eta 2010ean % 11,6koa izango da.

Bilakaeraren jarraipen-hipotesiak adierazten du parametroek egonkor iraungo dutela 2020. urtea arte, eta, beraz, gizonezkoen eta emakumezkoen bizi-itxaropena 76,4 eta 85,3 urtetan mantenduko da, hurrenez hurren.

## MIGRAZIOAK

Migrazioak dira, zalantzarik gabe, gertakari demografiko zailena, proiektzio batzuk egiterakoan. Gainera, migrazioen osagaietako bat, immigrazioa, kanpotikoa da, erreferentziako sistema demografikoaren aldean, eta, beraz, immigrazioen bilakaera ez da emigrazioena, migrazioen beste osagaiarena, bezain aurreikusgarria.

Kontuan hartuz, era berean, saldo begetatiboa negatiboa dela 90eko urteen hasieratik, eta, beraz, ezin duela gutxitu migrazio-saldoak eragiten duen etengabeko biztanle-galera, areagotu egiten da migrazioen garapenak, mugikortasun geografikoaren ondorioz gertatzen diren biztanle-galerek eta irabaziek, etorkizuneko biztanleria-tamainak zehaztean lortzen duen garrantzia.

1988 eta 1996 artean jasotako probintzia arteko emigrazio- eta migrazio-tasa berariazkoen tasen kurben erregulartasunean oinarrituz (aldi horri buruz, adin eta sexuka destaldekaturako informazioa daukagu), egokitzat jo da adinkako tasen egituraren hipotesi egonkor bat ezartzea 2010. urtea arte.

Migrazio-mota bakoitzaren (kanpoko eta probintzia artekoa) intentsitate erlatiboa, beraz, maila beretan mantenduko da datozen urteetan, baina une bakoitzean migrazio-gertakariak ukitzen dituen biztanle-kopuruak migrazio-bolumenak aldakorak eragingo ditu.

Immigrazioei dagokienez, egokiagoztat jo zen amaierako immigratzaile-bolumen bat zenbatestea, eta ondoren, proportzionalki banatzea informazioa zein aldiri buruzkoa den kontuan izanik.

2010. urtetik aurrera, migrazio-mugimenduei itxita dagoen proiektzioa da, eta, beraz, ez da aurreikusten biztanle-galerarik edo -irabazirik arrazoi horrengatik.

2010. urtea arte, aurreikusten da Gipuzkoak 12 mila biztanletik goraxe galduko dituela migrazio-saldoen ondorioz. Gainera, migrazio-saldo negatiboak beheranzko joera nabarmena erakutsiko du; hori dela eta, 2010eko zenbakiak zero-saldotik oso hurbil egongo dira, 200 biztanle gutxiago. Kanpoko migrazio-saldoak ere zenbaki positiboak izango ditu 2009 eta 2010 urteetan, eta guztizko saldoaren zeinu negatiboa probintzia arteko migrazio-saldoak eragingo du.

1995 eta 2010 artean igarotzen diren 15 urteetan, 62,4 mila pertsona iritsiko dira Gipuzkoara Estatuko beste probintzietatik eta atzeritik; 70,4 mila pertsonak, aldiz, Gipuzkoa utziko dute.

Aldi horretan berean, 12,2 mila pertsona etorriko dira Gipuzkoara, Bizkaitik eta Arabatik; kontrako bidea, aldiz, 16,5 mila gipuzkoarrek egingo dute.

# TAULAK

**Gipuzkoaren biztanleria, bosturteko-adinaren arabera, urteka. 1995 (pertsona-milakoak).**

	<b>Guztira</b>	<b>Gizonak</b>	<b>Emakumeak</b>
<b>Guztira</b>	<b>676,5</b>	<b>331,9</b>	<b>344,5</b>
<b>0-4</b>	26,5	13,7	12,8
<b>5-9</b>	28,1	14,3	13,7
<b>10-14</b>	36,0	18,6	17,4
<b>15-19</b>	50,7	26,0	24,7
<b>20-24</b>	58,1	30,0	28,1
<b>25-29</b>	55,5	28,5	27,0
<b>30-34</b>	54,9	27,7	27,2
<b>35-39</b>	52,3	26,3	26,0
<b>40-44</b>	47,4	23,8	23,6
<b>45-49</b>	47,8	24,2	23,6
<b>50-54</b>	41,8	20,8	21,0
<b>55-59</b>	35,4	17,6	17,8
<b>60-64</b>	38,9	18,9	20,0
<b>65-69</b>	34,4	16,0	18,4
<b>70-74</b>	27,3	11,8	15,5
<b>75-79</b>	18,4	6,9	11,5
<b>80-84</b>	13,1	4,2	8,9
<b>85-89</b>	7,2	2,0	5,2
<b>90-94</b>	2,5	0,6	1,9
<b>95-99</b>	0,4	0,1	0,3
<b>≥100</b>	26	1	25

**Gipuzkoaren biztanleria, bosturteko-adinaren arabera, urteka. 2000 (pertsona-milakoak).**

	<b>Guztira</b>	<b>Gizonak</b>	<b>Emakumeak</b>
<b>Guztira</b>	<b>668,0</b>	<b>326,8</b>	<b>341,3</b>
<b>0-4</b>	27,7	14,2	13,5
<b>5-9</b>	26,3	13,6	12,7
<b>10-14</b>	27,9	14,2	13,7
<b>15-19</b>	36,0	18,5	17,4
<b>20-24</b>	50,3	25,9	24,4
<b>25-29</b>	56,8	29,5	27,4
<b>30-34</b>	54,0	27,7	26,3
<b>35-39</b>	53,4	26,8	26,6
<b>40-44</b>	51,1	25,6	25,5
<b>45-49</b>	46,3	23,1	23,2
<b>50-54</b>	46,5	23,4	23,1
<b>55-59</b>	40,3	19,8	20,5
<b>60-64</b>	33,7	16,4	17,4
<b>65-69</b>	36,4	17,1	19,4
<b>70-74</b>	31,3	13,8	17,5
<b>75-79</b>	23,5	9,4	14,1
<b>80-84</b>	14,2	4,8	9,5
<b>85-89</b>	8,3	2,3	6,0
<b>90-94</b>	3,2	0,7	2,5
<b>95-99</b>	0,6	0,1	0,5
<b>≥100</b>	0,1	0,0	0,0

**Gipuzkoaren biztanleria, bosturteko-adinaren arabera, urteka. 2005 (pertsona-milakoak).**

	<b>Guztira</b>	<b>Gizonak</b>	<b>Emakumeak</b>
<b>Guztira</b>	<b>663,7</b>	<b>323,5</b>	<b>340,2</b>
<b>0-4</b>	30,5	15,6	14,9
<b>5-9</b>	27,6	14,2	13,5
<b>10-14</b>	26,3	13,6	12,7
<b>15-19</b>	28,3	14,4	13,9
<b>20-24</b>	36,7	18,9	17,8
<b>25-29</b>	49,9	25,8	24,2
<b>30-34</b>	55,5	28,7	26,8
<b>35-39</b>	52,8	26,9	25,9
<b>40-44</b>	52,3	26,1	26,2
<b>45-49</b>	49,9	24,8	25,1
<b>50-54</b>	45,2	22,3	22,9
<b>55-59</b>	44,9	22,3	22,6
<b>60-64</b>	38,6	18,6	20,0
<b>65-69</b>	31,9	14,9	16,9
<b>70-74</b>	33,5	14,9	18,6
<b>75-79</b>	27,2	11,2	16,1
<b>80-84</b>	18,5	6,7	11,8
<b>85-89</b>	9,4	2,7	6,7
<b>90-94</b>	3,8	0,8	3,0
<b>95-99</b>	0,8	0,1	0,7
<b>≥100</b>	0,1	0,0	0,1

**Gipuzkoaren biztanleria, bosturteko-adinaren arabera, urteka. 2010 (pertsona-milakoak).**

	<b>Guztira</b>	<b>Gizonak</b>	<b>Emakumeak</b>
<b>Guztira</b>	<b>662,7</b>	<b>321,9</b>	<b>340,8</b>
<b>0-4</b>	33,4	17,1	16,3
<b>5-9</b>	30,4	15,6	14,8
<b>10-14</b>	27,6	14,2	13,4
<b>15-19</b>	26,8	13,8	13,0
<b>20-24</b>	29,6	15,1	14,5
<b>25-29</b>	37,6	19,4	18,2
<b>30-34</b>	49,3	25,3	24,0
<b>35-39</b>	54,2	27,9	26,4
<b>40-44</b>	51,7	26,2	25,5
<b>45-49</b>	51,1	25,3	25,8
<b>50-54</b>	48,7	24,0	24,7
<b>55-59</b>	43,8	21,4	22,4
<b>60-64</b>	43,1	21,0	22,1
<b>65-69</b>	36,7	17,1	19,6
<b>70-74</b>	29,6	13,2	16,4
<b>75-79</b>	29,4	12,2	17,2
<b>80-84</b>	21,7	8,1	13,7
<b>85-89</b>	12,4	3,8	8,6
<b>90-94</b>	4,5	1,0	3,4
<b>95-99</b>	1,0	0,2	0,8
<b>≥100</b>	0,1	0,0	0,1

**Gipuzkoaren biztanleria, bosturteko-adinaren arabera, urteka. 2015 (pertsona-milakoak).**

	<b>Guztira</b>	<b>Gizonak</b>	<b>Emakumeak</b>
<b>Guztira</b>	<b>657,7</b>	<b>318,6</b>	<b>339,1</b>
<b>0-4</b>	30,8	15,8	15,0
<b>5-9</b>	33,4	17,1	16,3
<b>10-14</b>	30,3	15,6	14,8
<b>15-19</b>	27,6	14,1	13,4
<b>20-24</b>	26,8	13,8	13,0
<b>25-29</b>	29,5	15,0	14,5
<b>30-34</b>	37,2	19,1	18,1
<b>35-39</b>	48,8	24,9	23,9
<b>40-44</b>	53,8	27,5	26,3
<b>45-49</b>	51,2	25,8	25,4
<b>50-54</b>	50,5	24,8	25,7
<b>55-59</b>	47,9	23,3	24,5
<b>60-64</b>	42,6	20,5	22,1
<b>65-69</b>	41,3	19,6	21,7
<b>70-74</b>	34,3	15,3	18,9
<b>75-79</b>	26,1	11,0	15,2
<b>80-84</b>	23,6	8,9	14,7
<b>85-89</b>	14,8	4,7	10,1
<b>90-94</b>	6,0	1,5	4,5
<b>95-99</b>	1,2	0,2	1,0
<b>&gt;100</b>	0,1	0,0	0,1

**Gipuzkoaren biztanleria, bosturteko-adinaren arabera, urteka. 2020 (pertsona-milakoak).**

	<b>Guztira</b>	<b>Gizonak</b>	<b>Emakumeak</b>
<b>Guztira</b>	<b>643,3</b>	<b>310,7</b>	<b>332,6</b>
<b>0-4</b>	24,8	12,7	12,1
<b>5-9</b>	30,8	15,8	15,0
<b>10-14</b>	33,3	17,1	16,3
<b>15-19</b>	30,3	15,5	14,8
<b>20-24</b>	27,5	14,1	13,4
<b>25-29</b>	26,6	13,7	13,0
<b>30-34</b>	29,2	14,8	14,4
<b>35-39</b>	36,9	18,8	18,0
<b>40-44</b>	48,4	24,6	23,8
<b>45-49</b>	53,3	27,1	26,2
<b>50-54</b>	50,5	25,3	25,2
<b>55-59</b>	49,6	24,1	25,5
<b>60-64</b>	46,6	22,4	24,2
<b>65-69</b>	40,9	19,2	21,7
<b>70-74</b>	38,5	17,6	21,0
<b>75-79</b>	30,3	12,7	17,6
<b>80-84</b>	20,9	7,9	13,0
<b>85-89</b>	16,0	5,1	10,8
<b>90-94</b>	7,1	1,8	5,3
<b>95-99</b>	1,6	0,3	1,3
<b>&gt;100</b>	0,1	0,0	0,1

**Osagai demografiko proiektatuak, urteka. Gipuzkoa 2000-2020 (pertsona-milakoak)**

	Jaiotzak	Heriotzak	Emigrazioak	Immigrazioak	Probintzia arteko emigrazioak	Probintzia arteko immigrazioak
2000	5,72	5,98	4,83	3,80	1,14	0,82
2001	5,83	6,06	4,78	4,21	1,13	0,83
2002	5,97	6,13	4,74	4,21	1,12	0,83
2003	6,11	6,20	4,70	4,21	1,11	0,82
2004	6,25	6,28	4,66	4,21	1,10	0,81
2005	6,38	6,36	4,61	4,21	1,08	0,81
2006	6,51	6,43	4,57	4,47	1,08	0,80
2007	6,62	6,50	4,54	4,47	1,06	0,78
2008	6,72	6,58	4,49	4,47	1,05	0,78
2009	6,76	6,65	4,46	4,47	1,03	0,77
2010	6,78	6,72	4,42	4,47	1,01	0,75
2011	6,60	6,87	-	-	-	-
2012	6,41	7,04	-	-	-	-
2013	6,20	7,20	-	-	-	-
2014	5,96	7,34	-	-	-	-
2015	5,71	7,49	-	-	-	-
2016	5,46	7,62	-	-	-	-
2017	5,21	7,74	-	-	-	-
2018	4,96	7,86	-	-	-	-
2019	4,74	7,97	-	-	-	-
2020	4,54	8,07	-	-	-	-